



“十四五”时期，我国将从轻度老龄化进入到中度老龄化

将通过构建三大体系推进健康老龄化进程



民政部答红星新闻：会同有关部门研究规范养老机构收取预付费相关举措



- 9月8日，中宣部举行“中国这十年”系列主题新闻发布会第28场，介绍新时代民政工作有关情况。会上，民政部养老服务司负责人李邦华在回应红星新闻记者有关养老诈骗治理相关提问时透露，聚焦风险隐患突出问题，民政部正会同有关部门研究规范养老机构收取预付费的相关举措，守护好老百姓的养老钱，让老年人养老服务更加安全、更加安心。

养老视点	4
上海：养老服务综合体办到百姓家门口，满足老年人的多样需求	4
山东居民基本养老保险基础养老金最低标准提高到 160 元	4
河南：驻马店市 3000 户适老化改造任务全部完成	4
甘肃：我省强化养老服务领域食品安全管理，养老机构负责人陪餐率均达到 100%	5
浙江省老龄工作暨“浙里康养”工作推进会在杭召开	5
浙江：丽水“流动助老”破解山区老人养老难题	5
福建：厦门市老年助餐服务五年内覆盖 80% 社区	5
广东：到 2025 年护理型养老床位占比不低于 55%	6
广东：科技为“银发”贴上智慧标签，深圳全力推进智慧养老服务平台建设	6
聚焦“一老一小”养老托育连迎政策利好	6
低龄老年人怎样再就业？	7
中华遗嘱库“99 公益日”募集善款为 60 岁以上老年人免费立遗嘱	7
民政部：整治养老诈骗已梳理出 950 家存隐患养老机构和场所	7
民政部：持续完善老年人福利已有 1420 万老年人纳入城乡低保	8
民政部：养老补贴制度已惠及超 3700 万老年人	8
民政部：全国养老服务机构和设施达 36 万个	8
民政部答红星新闻：会同有关部门研究规范养老机构收取预付费相关举措	8
民政部：整治借“养老”之名实施诈骗建立“红橙黄”机构风险管控名单	8
国家卫健委：“十四五”时期，我国将从轻度老龄化进入到中度老龄化	8
国家卫健委：将通过构建三大体系推进健康老龄化进程	8
如何应对我国人口老龄化趋势？国家卫健委答封面新闻	9
政策法规	9
北京市民政局关于开展社区养老服务驿站服务质量专项检查整治行动的通知	9
上海市人民政府关于加快本市康复辅助器具产业发展的实施意见	10
广东省民政厅对养老机构等级评定首批专家库成员公示	11
养老研究	11
如何实现“在家”养老？新型养老模式缘何扩容难？	11
养老产业	12
海信发布智能家居适老化解决方案，助力解决养老问题	12
老年零食，休闲食品内卷的下一个出口？	12
智慧养老	14
当老龄化遇见数字化，智慧助老助力跨越“数字鸿沟”	14
互联网+养老模式下的智慧养老	14
健康管理	14
老年人如何科学运动？这份运动指南照着做！	14
养老金融	15
个人养老金主要通过养老目标基金参与资本市场，增配权益、被动投资是未来发展趋势	15
个人养老金深度展望！资本市场迎来新机遇？	15
个人养老金：海外经验与中国发展	18
养老金融深耕“慢”作	18
老年说法	19
八旬老人入住养老院摔倒后死亡，家属能否索赔	19
打击养老诈骗专项行动，全国排查出“黑机构”576 家	20
关于我们	21
联系我们	21



中国养老网

WWW.CNSF99.COM

养老行业专业社群

每日分享《养老内参》

最及时养老行业政策发布！

不定期权威行业线下分享活动！

加入我们

JOIN US



公众号



社群小助手

加入“社群”请扫描“社群小助手”微信二维码，备注：姓名+单位+职务
也可搜索微信号“**ZMYL123**”进行添加



★内参内容权利归原作者所有，仅作为内部学习

养老视点

上海：养老服务综合体办到百姓家门口，满足老年人的多样需求

上海已步入深度老龄化社会。从2014年起，上海探索社区嵌入式养老服务模式，建设社区养老服务综合体。何为综合体?作为嵌入式养老服务的枢纽，综合体里包括老年人照护之家、日间照料中心、助餐点、护理站或卫生站等，一个站点满足多样需求。截至2021年底，上海全市已建成社区综合为老服务中心371家，实现街镇全覆盖并向片区延伸，今年还将再新增50家。

静安区江宁路街道有2.8万60岁以上老年人口，占比达40.95%。一起探访这里的养老服务综合体如何供给多层次为老服务。

日托照料——解决生活困难关爱身心健康

晨吃吃过早饭，79岁的丁卫红穿戴齐整，拄着拐走到小区门口。江宁路街道的接送车缓缓停到跟前，在工作人员的搀扶下，丁卫红稳稳地落座，向1公里外的“江宁乐龄家园”为老服务中心驶去。

“江宁乐龄家园”距繁华的南京西路不过几百米，独栋的4层小楼在居民小区里，整洁、静谧。跨过小门脸，顺着装了扶手的走廊往里，老年人食堂、活动室、休闲间、康复室等一应俱全。丁卫红把手袋放进个人物品柜，在躺椅上稍作休息，日托负责人赵霞上前问候：“丁阿姨，降压药吃了吧?一会儿给您量血压。”

每周一到周五，这里26名平均年龄87岁的老人，在3名护理员的照料下，合唱、拉家常、做手工，度过轻松愉快的白天7小时。他们笑称这是老小孩入托。

爱社交、爱旅游的丁卫红没想到自己会成为日托老人。3年前，一场脑瘤手术改变了她的生活——术后腿脚不灵，走路需拄拐，几乎不出门;双手不巧了，烧个饭，手腕烫伤一片;女儿白天去上班，剩下她一个人对着四面墙。

邻居提议她就近找家为老服务中心：“听说那里有人照料、有人陪聊，还会教老人保健操。”丁卫红在女儿的陪伴下来到“江宁乐龄家园”。一见便倾心，她发愁的午餐、陪护、康复训练，这里一站解决。她担心走过来费劲，街道提供车接送。一个月托管理费250元、车费80元，性价比超出预期。更让丁卫红惊喜的是，在这里碰见了多年不见的老同事朱阿姨。老伙计见面，常忆起当年在一起上班的情景。

看到老人们的生活再观光彩，最高兴的就是张琴英。2012年，张琴英从上海市第一社会福利院副院长的岗位上退休。干了40多年服务老人的活，她却没打算就此休息，而是想用老经验来解决养老新难题。她成立了上海安善为老社工事务所，接手运营“江宁乐龄家园”等几十家静安区的社区助老机构。

“这些助老机构大多是公建民营。政府把场地装修好、设备配好，为我们省去了一大笔成本。我们不必像商业机构那样首要考虑收回成本，只需安心用情做好为老服务。”张琴英说，街道每年都会评估日托服务质量，以政府购买服务的方式补贴10多万元给安善为老社工事务所。

贴合需求——调配各方资源提供多重保障

社区为老服务中心如同中枢大脑，调配着各方养老资源。89岁的骆钧铭和80岁的老伴杨秀蓉住在常德路999号教师公寓。二老无儿无女，自打骆老不慎摔跤后，生活便无法自理。后来，他们联系设在“江宁乐龄家园”的居家养老服务中心，在服务中心的帮助下，找到了龙英服务社的护理员薛环。每天，薛环都会上门帮二老打扫卫生、烧饭，给骆老喂饭、洗澡，照顾得妥妥帖帖。即便在疫情期间，上门服务也没中断过，老两口已经把薛环当成家人。

这样贴心地照料，老人只需支付长期护理保险10%的自付部分，其余都由政府支出。居家养老服务中心负责人朱朝君说，别看简单一句“少量自负、政府买单”，这里头包含了多重养老保障。

此话怎解?原来，按照上海市“老年照护统一需求评估等级”，骆老无法自理，评估等级4级，除了能享受长护险每周5天、每天1小时的免费护理照料，还能享受每月896元的养老服务补贴。杨老能自理，评估等级0级，虽然无法享受长护险，但好在静安区从2015年起为60岁以上无子女的老人提供居家养老服务补贴，杨老也能享受每月300元的居家养老服务补贴。

在市区两级惠老政策基础上，江宁路街道进行了创新，将每月的居家养老服务补贴发放到老人们的“社区一卡通”里。“老人拿着这张卡，可以在街道辖区内14家签约的商家，购买助餐、家政、照料、理发等服务事项。卡里金额不累计、不能取现，就是希望老人们能及时享受到养老服务。”江宁路街道社区服务办主任许海樱说，只有对老人状况“精准画像”才能覆盖不同人群的养老需求。

然而，辖区内有2.8万名老人，仅一家“江宁乐龄家园”远远满足不了需求，再建一家社区为老服务中心势在必行。“最大的困难是找不到合适的房子，得挨着居民区，面积够大，最好还在底楼，方便老人进出，在寸土寸金的中心城区，太难了。”许海樱说。

在上海，像这样老龄化程度高、土地资源紧缺的老城区，比比皆是。破解难题，唯有贴合主要养老诉求、嵌合小而精的各式服务，建成“全能型”综合体。2019年，社区文化活动中心迁走后，腾出了近800平方米的空间，除了整个楼层整修翻新，江宁路街道还为这栋房龄超过20年的老楼加固了楼顶和地基。市级福彩公益金拨付了老年人食堂30万元建设补贴，区级财政还给予每人每餐2元的运营补贴。

2021年10月，社区老年人食堂开张，第一个月来办卡的老人就有2000多人，老人们有了新的活动场所。82岁的荣蓓蓓既是这里的食客，也是志愿者。前一传来食堂，看到工作人员写菜谱，写了擦、擦了又写，总担心字迹不够醒目齐整，老人看不清楚。荣阿姨自告奋勇，当起了食堂的“义务板书员”，每天开餐前一个小时就到场，在白板上一行行列出当天售卖的30多种菜品。“来这里可以挑我们喜欢的饭菜，还能动手干点活，预防老年疾病。”荣阿姨笑着说。

看到老人们聚拢，江宁路街道又改造了其他楼层，陆续增添日托照料、家庭医生坐诊、配药间、认知症专区等服务场所，中心扩展到了2800平方米，成为功能齐全的为老服务综合体。

互助服务——招募志愿人员关怀高龄老人

69岁的方明除了担任楼组长，还有一个特殊身份——“老伙伴志愿者”。每天，她都要打电话问候自己结对帮扶的5位高龄老人。“按规定，每位结对的高龄老人，我们一个月至少要服务8次。但实际上，街坊邻居离得近，有事没事都会上门看看，远不止8次啦。”方明说。

目前，江宁路街道有190位像方明这样的“老伙伴志愿者”，结对帮扶辖区内1015位80岁以上的老人。“单靠街道和居委会几十名工作人员，照看这么多高龄、独居老人，难免有顾及不到之处。”朱朝君说，“老伙伴”计划恰好填补了这一服务盲区——招募社区内有志愿服务意愿、有责任心的低龄健康老人，上门服务关爱高龄独居老人，预防或降低独居老人风险意外的发生，促进高龄老人与外界的交流。

作为上海特色养老服务品牌项目，“老伙伴”计划自2012年起被列入上海市政府实施项目，在全市铺开，也创新了一种互助养老的新模式。朱朝君说，街道在退休的居委会干部、小区业委会、楼组长中发掘热心低龄老人，增加他们的责任感，给他们参与志愿服务的平台，不断扩大志愿者队伍。

每半年，这些“老伙伴志愿者”都会在为老服务中心里接受一次专业培训，内容涵盖护理、应急、法律知识等。这种定期交流让结对互助服务更加精细、专业。

“以老助老”模式不仅帮助了困难老人，很多志愿者也在“助人”中收获居民们的尊重和信任，他们由衷感到快乐。“比起街道和居委会，我们更熟悉结对老人的情况，也更容易走进他们的内心世界。”70多岁的严琴娣，做了近10年的老伙伴志愿者。医生出身的她在成为老伙伴志愿者前，就经常帮助小区里的高龄老人量血压、测血糖、看体检报告。

“有了志愿者的身份后，老人们的子女更加信任我。有些空巢老人外出时，还会把家里钥匙交给我保管。”有一天夜里，严琴娣接到自己结对服务的老田的电话，老田说自己胸口闷得慌。严琴娣赶紧打120，并陪着老田到医院。后来，老田在医院病逝，严琴娣一直陪伴在侧，老田的子女匆匆从外地赶来，对她不停地道谢。

“关爱他们，也是在帮我自己。”在严琴娣看来，这是爱心的传递接力，年事渐高的她，也即将成为被关心的对象。她说，“老伙伴”们以志愿服务传递正能量，会影响更多的低龄老人加入志愿者队伍，接力服务。目前，上海全市有4万名低龄老年志愿者为20万名80岁以上的高龄独居老人提供互助服务。

<http://www.cnsf99.com/Detail/index.html?id=456&aid=108495>

(来源：人民日报)

山东居民基本养老保险基础养老金最低标准提高到160元

近日，经省委、省政府同意，山东省人力资源和社会保障厅、省财政厅联合印发通知，自2022年7月1日起，我省居民基本养老保险基础养老金最低标准由每人每月150元提高到160元，即每人每月提高10元，增长幅度为6.67%，直接惠及全省1600万居民养老保险待遇领取人员。

按照国家制度设计，居民养老保险待遇由基础养老金和个人账户养老金构成，从我省情况看，这两部分待遇呈现“双增长”的趋势。一方面，基础养老金标准不断提高。自2009年建立制度以来，我省已先后9次提高基础养老金最低标准。部分市、县（市、区）根据自身实际，在省规定的最低标准基础上进一步提高了基础养老金标准。同时，我省建立对65岁及以上参保城乡居民予以适当倾斜政策，65—74岁、75岁（含）以上的待遇领取人员，其基础养老金每人每月分别高于最低基础养老金标准5元、10元。另一方面，个人账户养老金水平不断提升。我省采取建立缴费年限养老金激励机制、完善缴费补贴调整机制、开展基金委托投资运营等措施，鼓励居民早参保、长缴费、不断保，引导城乡居民选择高档次标准缴费，着力提高个人账户基金收益水平，不断增加个人账户积累，提升自身的养老保障水平。

下一步，我省将着力完善居民养老保险政策，优化调整居民养老保险缴费档次，推动居民养老保险待遇水平随经济发展逐步提高，确保居民养老保险制度健康平稳运行，更好地满足人民群众日益增长的养老保障需要，不断增强参保居民的获得感、幸福感、安全感。

<http://www.cnsf99.com/Detail/index.html?id=456&aid=108496>

(来源：网信)

河南：驻马店市3000户适老化改造任务全部完成

为让尽可能多的经济困难老年人家庭感受到党和政府的温暖，共享发展成果，增强老年人获得感、幸福感和安全感，把省定民生实事办实、办好，驻马店市坚持一切以人民为中心的发展思想，采取“六个统一”（统一认定对象、统一评估需求、统一改造标准、统一实施改造、统一组织验收、统一建档立卡）的办法，按照申请公示、入户评估、入户改造、组织验收4个环节，统一步调，整体推进全市3000户经济困难老年人适老化改造工作。目前，全市3000户适老化改造任务全部完成。

高度重视，精心组织。市委、市政府对经济困难老年人家庭适老化改造工作高度重视，把适老化改造工作纳入经济社会发展规划、纳入市委常委会工作要点、纳入市惠民工程、纳入市政府工作报告、纳入市政府工作目标、纳入市重点工作17110督办考核。市民政局党组高度重视适老化改造工作，多次召开党组会、局长办公会研究部署，借鉴省内外已开展过适老化改造的地市经验，最终决定全市统一实施。在调研考察基础上，结合驻马店市实际，制订了《驻马店市经济困难老年人家庭适老化改造实施方案》，按照申请公示、入户评估、入户改造、组织验收4个环节进行。

规范推进，阶段推进。确定改造对象人员。城乡低保对象中失能、半失能老年人中，按照自愿申请、村（社区）接收材料、乡镇审核、县区审批、公示结果的程序，确定了3000户符合条件的改造对象，这些对象覆盖全市所有县区。入户评估阶段。采取竞争性磋商的方式确定第三方评估机构，对3000户拟改造家庭逐户开展入户评估，逐户确定改造需求，制订改造方案，一户一案，由老年人确认后交

县民政局审核。入户改造阶段。入户评估结束后，采取公开招标的方式确定入户改造单位，按照评估后形成的改造方案逐户实施入户改造。组织验收阶段。入户改造结束后，由入户评估中标单位，对3000户经济困难家庭统一组织验收，确保群众满意。

严格督导，加快实施。市养老服务体系建设工作领导小组办公室会同市政府督查部门，加强跟踪问效，推进居家社区养老服务设施“五个一”（含适老化改造工作）建设任务落实。6月，市委、市政府组织开展了全市居家社区养老服务设施项目观摩活动，随后召开了观摩点评会，观摩评分前两名的县区介绍了经验，最后一名进行表态发言。市民政局养老“8+1”工作专班、6个处级干部任组长的分包联系县区督导组各司其职、各负其责对各县区适老化改造工作进行督导，推动适老化改造任务圆满完成。

<http://www.cnsf99.com/Detail/index.html?id=456&aid=108497>

（来源：驻马店市人民政府）

甘肃：我省强化养老服务领域食品安全管理，养老机构负责人陪餐率均达到100%

近日，甘肃省民政厅、甘肃省市场监督管理局印发《关于进一步强化养老服务领域食品安全管理的实施意见》。

养老机构要建立陪餐制

《意见》提出，2022年底前，全省养老机构负责人陪餐率均达到100%；2023年底前，全省入住50人以上的养老机构食品安全管理员上岗率达到100%。“互联网+明厨亮灶”建成率达到80%；2024年底前，实现全省所有养老机构食品安全管理员上岗率100%，入住50人以上养老机构“互联网+明厨亮灶”建成率达到100%。《意见》明确，养老机构要落实食品安全管理“院长负责制”，建立食品安全管理制度。养老机构法定代表人或者主要负责人每月至少组织研究安排1次食品安全工作，参加食品安全检查，研究重大隐患整改措施，下达隐患整改任务并跟踪落实。养老机构要建立陪餐制，法定代表人或者主要负责人每周至少陪同老年人用餐1次。

每周开展食品安全自查

《意见》要求，养老机构要按照国家有关规定设置食品安全管理机构，依法取得食品经营许可证，依照法律法规和食品安全标准从事食品经营行为，保证食品安全。养老机构食堂、提供养老配餐服务的集体用餐配送单位等，按规定对每餐次加工制作的每种食品成品进行留样。每周至少开展1次食品安全自查。

《意见》明确，养老服务机构和助餐点从供餐单位订餐的，应选择取得食品经营许可、具有集体用餐配送资质、社会信誉良好的供餐单位，严把订餐质量关，对供餐单位提供的食品进行查验。要切实加强养老服务机构配餐服务的质量和安全，加强对送餐车辆的管理。鼓励有条件的养老服务机构购买食品安全责任保险。

<http://www.cnsf99.com/Detail/index.html?id=456&aid=108498>

（来源：兰州晚报）

浙江省老龄工作暨“浙里康养”工作推进会在杭召开

9月7日上午，全省老龄工作暨“浙里康养”工作推进会在杭召开。

浙江省委副书记袁家军批示。省委副书记、省长王浩出席会议并讲话。黄建发主持，成岳冲、王文序出席。省卫生健康委、省民政厅汇报相关工作，杭州市、丽水市、嘉善县、常山县、物产中大集团负责人作交流发言。

袁家军在批示中强调，各级党委、政府和有关部门要坚持以习近平新时代中国特色社会主义思想为指导，深入贯彻习近平总书记对老龄工作的重要指示精神，认真落实积极应对人口老龄化国家战略，把积极老龄观、健康老龄化理念融入经济社会发展全过程，加强系统谋划，推进工作创新，加大投入保障，加快完善社会保障体系、养老服务体系、健康支撑体系，提高为老服务能力，在奋力推进“两个先行”中打造“浙里康养”标志性成果，不断增强老年人的获得感、幸福感、安全感。

王浩指出，做好新时代老龄工作、加强“浙里康养”建设，是贯彻落实习近平总书记关于加强新时代老龄工作重要指示精神的实际行动，是践行以人民为中心的发展思想、扎实推动共同富裕的必然要求，也是积极应对“银发浪潮”冲击、应对人口老龄化趋势的迫切需要。各地各部门一定要从战略和全局的高度，深化思想认识，增强工作责任感紧迫感使命感，深入实施积极应对人口老龄化国家战略，加快推进新时代老龄事业高质量发展，打造“浙里康养”金名片，实现富裕富有、普及普惠、尊老孝老、乐活乐享。

王浩就全面加强新时代老龄工作，加快推进“浙里康养”建设作出部署。一要加强养老和医疗保障，深入推进长期护理保险试点工作，着力健全与我省经济发展水平相适应，覆盖全民、统筹城乡、可持续的多层次社会保障体系。二要健全城乡养老服务网络，优化居家社区养老服务，提升机构养老服务水平，构建“居家+社区机构+智慧养老”的新养老模式，着力打造高质量多样化养老服务体系。三要突出“预防、治疗、照护”三位一体，强化老年人健康管理，加强老年病医疗救治，推动医养结合发展，着力健全全周期健康支撑体系。四要坚持老龄事业和康养产业协同发展，做强平台，做新业态，做大企业，积极培育壮大银发经济，着力推动康养产业高质量发展。五要聚焦老年人生活需求、精神需要，探索有效路径，推动老有欢乐、老有作为、老有安全，着力营造全社会老年友好环境。六要加快完善党委领导、政府主导、社会参与、全民行动的老龄工作格局，着力形成“浙里康养”建设合力。

黄建发强调，各地各部门要认真学习、全面领会本次会议精神和，加快补齐短板弱项、压紧压实责任、完善工作体系，聚焦建立完善社会保障、养老服务、健康支撑三大体系，突出推进老龄产业发展、建设老年友好型社会，加大制度创新、政策供给、财政投入力度，进一步提升老龄工作质效。

<http://www.cnsf99.com/Detail/index.html?id=456&aid=108499>

（来源：浙江日报）

浙江：丽水“流动助老”破解山区老人养老难题

“年龄大了在家做饭不方便，而在这里吃饭一天只要6元钱，还每天变着新花样。”每天中午饭点一到，松阳县古市镇山下阳村的独居老人杨文显就会准时到村里的送餐服务点排队点餐。作为全县70个老年人集中就餐点之一，该就餐点每天要为村里30多位老人提供就餐服务。

“自从设立了集中就餐点，每天都有‘流动爱心餐车’来村里送餐。丰富的菜品、实惠的价格吸引了很多老人前来报名就餐。”山下阳村居家养老服务照料中心管理员包慧芳介绍。

据了解，为解决好山区留守老人就餐问题，松阳统筹利用“县级中央厨房”，配置7辆“流动爱心餐车”，每日将爱心餐配送到全县13个乡镇，今年已累计完成配送餐服务15万余人次，惠及1200位老人。

其实松阳的“流动爱心餐车”只是我市民政部门推动山区养老服务体系建设的缩影。近年来，丽水立足山区实际，坚持“服务跟着老人走”理念，聚焦老年人生活就餐、看病就医、代购代购等重点需求，以“流动助老”模式破解山区养老难题。

针对偏远山区老年人“看病难”“用药难”等问题，丽水集成全市基层医疗卫生资源，建立山区农村巡回医疗服务机制，现场不仅能看病，还能开药、刷医保卡。这天，在庆元县江根乡江根村，“滴滴”两声，熟悉的红条白身“巡回医疗车”驶进了村子里，早早候着的村民有序排起了队伍候诊。

“降压药要按时吃，你看血压又高了。”江根乡卫生院的张医生对前来就诊的老人叶应德嘱咐道。张医生介绍，山区群众看病难，主要是因为山路崎岖，进城不易，一次往返路上要花一天时间。而巡回医疗车外边搭两张桌子就可以量血压、测血糖，车里还配备了B超机、心电图机、心电监护仪等常规检查设备，可以做各种常规检查。据悉，目前全市已配置46辆“巡回医疗车”，仅今年就已开展多科室医师团队巡诊14次，累计巡诊1056.5公里，受益人数超1万余人。

而为解决留守老人理发难题，丽水还成立了62支“流动爱心义剪队”，600余名“托尼老师”为偏远农村留守老人提供免费理发服务，给山区留守老人带去了实实在在的便利。目前全市“流动爱心义剪队”免费理发服务覆盖8万多人次，预计全年将达到12万人次。

“‘流动助老’模式在促进山区养老体系完善和提升服务水平上成效初显，切实提高了山区留守老人幸福感。”市民政局相关负责人介绍，接下来，全市还将进一步探索山区流动助老长效机制，聚焦留守老人“急难愁盼”问题，提升山区养老服务质量，补齐服务短板，打造高质量山区养老金名片。

<http://www.cnsf99.com/Detail/index.html?id=456&aid=108500>

（来源：丽水发布）

福建：厦门市老年助餐服务五年内覆盖80%社区

近日，厦门市人民政府办公厅发布《厦门市推动生活性服务业发展行动方案》（以下简称《行动方案》），加快推进城乡教育、公共卫生、基本医疗、文化体育等领域基本公共服务能力建设。

根据《行动方案》，厦门要加强普惠性生活服务机构（网点）建设、普惠性养老托育服务机构建设，支持各类养老托育服务主体扩大普惠性服务，围绕“普通群众消费得起”和“品质优良”的目标，引导市场通过良性竞争不断提供更多普通群众可及、质优价廉的服务产品。

鼓励养老托育服务设施与社区服务中心（站）及社区文化、体育等设施共建共享，推动加快发展老年助餐、居家照护服务，力争五年内逐步覆盖80%以上社区。推动制定社区公益性养老服务基本要求、居家养老紧急事件应急援助标准，提升社区公共养老服务保障水平。探索社区服务设施“一点多用”，开展一刻钟便民生活圈社区建设试点，按照“两年试点、三年推广”的要求，每年试点不少于10个，到2025年初步建成一批布局合理、业态齐全、功能完善、智慧便捷、规范有序、服务优质、商居和谐的城市便民生活圈。市商务局、市建设局会同有关部门加强对便民生活圈业务指导和跟踪督促，对纳入便民生活圈改造试点的社区予以一定的资金支持。

要支持有条件的社区改造提升邻里中心等各类综合服务设施，统筹设置幼儿园、托育点、养老服务设施、卫生服务中心（站）、微型消防站、体育健身设施、家政服务点、维修点、便利店、食堂等。推动便民商业设施进社区，完善“一站式便民服务功能”，鼓励有条件的物业服务企业向养老、托育、家政、邮政快递、前置仓等延伸。

要推进城镇公共服务设施和公共空间适老化改造，建设改造一批充分兼顾老年人及特殊群体生活便利需要的无障碍服务设施。探索在试点社区配置幼儿寄托所，研究制定社区配套托育服务设施相关政策。加快无障碍环境建设和困难重度残疾人家庭无障碍改造，开展康复辅助器具社区租借。新建一批社区服务中心项目，配置社区医疗服务站、幼儿寄托所、社区老年人日间照料中心、老年人活动室和青少年活动室等设施，为群众在“家门口”提供卫生、托育、养老、文化娱乐等服务。

<http://www.cnsf99.com/Detail/index.html?id=456&aid=108501>

（来源：海西晨报）

广东：到2025年护理型养老床位占比不低于55%

日前，省民政厅印发《关于持续推进全省特困人员供养服务设施(敬老院)改造提升工程的通知》(下称《通知》)，明确“十四五”期间，广东将持续深入推进特困人员供养服务设施(敬老院)改造提升工程，进一步推进特困人员供养服务设施(敬老院)长期照护服务能力建设，提高护理型床位设置比例，基本建成能够满足供养对象需求、县镇供养服务网络相衔接的养老服务兜底保障体系。到2025年，广东县级特困人员供养服务机构建育率将达到100%，护理型养老床位占比将不低于55%。

《通知》要求，各地要紧盯“到2025年县级特困人员供养服务机构建育率100%”的任务目标，不断加强县级(区域)供养服务机构建设，重点增强长期照护功能，增设失能人员生活服务照护单元以及医疗护理、康复服务等医养结合照护单元，并配备专业化照护人员。

《通知》强调，要建立机构入住评估轮候制度。各地可将部分地理位置较好、硬件设施完善、规模较大且已具备县级供养服务机构功能的乡镇(街道)老年人福利机构或敬老院改扩建为县级特困人员供养服务机构，并以机构所在地的县级以上人民政府或民政部门会议纪要予以明确。此外，对未收住服务对象、改扩建条件受限的供养服务机构，可通过改造升级转型为居家和社区养老服务站点，为老年人提供就近、便捷的居家社区养老服务。

在护理型养老床位建设方面，《通知》强调，各地要切实做好特困人员供养服务设施(敬老院)护理型床位建设发展和监测工作，确保到2025年护理型养老床位占比不低于55%。支持各地对发展公办、民办养老机构的扶持优惠政策向护理型养老床位倾斜，对普通型床位和护理型床位实行差异化补助，加大护理型养老床位建设引导力度。同时，鼓励有条件的地市增加医疗护理和康复服务设备，探索发展家庭护理型养老床位。

<http://www.cnsf99.com/Detail/index.html?id=456&aid=108502>

(来源：南方日报)

广东：科技为“银发”贴上智慧标签，深圳全力推进智慧养老服务平台建设

老年人不慎摔倒，轻按智能手表3秒，康管家第一时间在线回应；颐年卡“滴”声一响，核酸检测结果核验、免费乘坐公共交通、优先窗口就医，老年人可在深圳市内一卡通行……记者了解到，深圳市民政局全力推进智慧养老服务平台建设，推动智慧科技产品研发、扶持老年人智慧科技产品应用、打造颐年卡等智慧场景，为“银发”贴上智慧标签，打造“老有颐养”民生幸福标杆城市。

5731名老年人已配备智慧居家养老设备

“喂，呼叫中心吗？我老伴身体不舒服，喘不上气了，需要帮助！”前不久，深圳盐田区智能养老服务呼叫平台接到一位空巢老人使用智能家居设备“一键呼叫”的电话。在了解老人具体情况后，工作人员立即为其拨打120，从呼叫到安全送上救护车用时仅23分钟。助力此次救助高效、快捷的“功臣”是24小时智能养老服务监测平台，该平台能够针对老人个人情况进行的适老化改造，主要提供健康监测、紧急救助、走失定位等多项服务，安装了智能设备的老人只需要轻按三秒，即可与智能养老服务呼叫中心取得联系。

目前，深圳市民政局已为全市5731名失能、特困、高龄独居等特殊老年人配备智慧居家养老设备，紧急情况可以一键链接到专业服务。“安装了手表和设备以后，我们生活起居更加便利了。尤其是独居老人，如果有啥紧急情况，呼叫了之后，服务中心马上就能安排人来救治，让我们更加有安全感。”老人们纷纷表示。

智慧养老颐年卡惠及逾80万长者

推进智慧养老，是优化老年健康和养老服务供给的必然选择，也是打造多元化服务体系，擦亮城市养老品牌的重要一步。

69岁的张先生从2020年4月开始使用深圳智慧养老颐年卡，是深圳市第一批享受到免费乘车优惠的老年人。“过去走工人通道还要去找工作人员核对年龄，现在直接刷卡，真是快捷不少。”一卡在手后，便捷的出行体验让张先生十分欣喜。

一张“老人专用”颐年卡，整合市内所有涉老服务载体，实现养老服务全领域应用，集身份识别、敬老优待乘车、政策性津贴领取、健康码验证等养老服务一卡通用，老人带着它，可以免费乘坐公交地铁、免费进入市内各公园、快速就医……运用5G、大数据、云计算等技术精准定位长者养老服务需求的同时，颐年卡的“智慧程度”也在跟上“时代速度”，将长者与时俱进的多样化需求实现“简便化”操作，使他们更好地融入互联网时代。截至目前，智慧养老颐年卡，已惠及全市逾80万长者，覆盖85%的在深常住老年人。

与此同时，深圳鼓励企业创新研发老年科技产品、智能养老设备，扶持养老产业发展。目前，全市共有6家科技公司、11个街道、2个区先后入选国家智慧健康养老应用试点示范企业、街道和基地，4家公司入选国家级《智慧健康养老产品及服务推广目录（2020年版）》，深圳市龙华区被确定为“国家智能社会治理实验特色基地（养老）”。

搭建智慧养老服务平台创新服务体系

记者了解到，深圳市民政局正在全力推进智慧养老服务平台建设。作为深圳智慧民政信息化平台的重要板块内容，智慧养老服务平台致力于通过“一卡清算、一网统管、一站式服务”，实现政策精准匹配、服务精准对接、监管高效智能，让全体老年人共享智慧城市发展成果。其中，包括养老服务（疫情防控）信息系统、高龄老人津贴系统、养老服务需求调研管理系统等多个子系统已上线运行。

据透露，下一步，深圳市民政局将建设全市统一的智慧养老服务品牌门户，包括深颐亲小程序、深圳养老新闻网等，提供涵盖PC端、移动端等多终端的养老服务使用渠道，提高养老服务的便捷性和可及性；同时建设养老服务智慧化应用，包括老年人健康管理服务平台、居家社区养老服务管理平台、呼叫中心、养老服务运营中心等，通过对全市养老服务资源进行有效整合，为全市老人提供多样化、高层次、高品质的养老服务。最终通过信息化手段，链接服务提供者、管理者和使用者，实现养老资源利用效益最大化，打造创新养老服务体系。

<http://www.cnsf99.com/Detail/index.html?id=456&aid=108503>

(来源：深圳特区报)

聚焦“一老一小”养老托育连迎政策利好

养老托育产业前期投资规模较大，疫情散发造成养老托育机构经营承压，在一定程度上影响了社会资本的积极性。吸引更多社会资本参与养老托育工程建设，一是要加大对相关产业的纾困支持力度；二是持续优化营商环境；三是创新运营模式挖掘商业效益，为社会资本提供营利空间。——中国银行研究院研究员范若滢

最近，养老托育服务业连迎政策利好。据悉，目前多地多部门正加快谋划建设一批养老托育工程，并综合运用规划、土地、住房、财政、投资、融资、人才等支持政策，扩大养老托育服务有效供给。

关注“一老一小”

养老托育服务业与群众生活息息相关，“一老一小”问题时刻牵动着人们的心。

据第七次全国人口普查结果，我国60周岁及以上老年人人口26402万人，占总人口的18.7%；65周岁及以上老年人人口19064万人，占总人口的13.5%。预计“十四五”期间，我国老年人口将超过3亿人，从轻度老龄化进入到中度老龄化阶段。

同时，随着“全面三孩”和优化生育政策有效实施，婴幼儿入托需求也将日益增长。国家卫健委人口家庭司监察专员杜希学介绍，2020年至2022年，国家发改委、国家卫健委持续开展了普惠托育服务专项行动，下达中央预算内投资20亿元，带动地方政府和社会投资超过50亿元，累计新增托位20万个。但据相关统计，截至2021年底，每千人口托位数是2.03个，距离“十四五”期末要达到4.5个的目标还有不小差距。

今年以来，多地多点频发的疫情对养老和托育行业产生很大影响，迫切需要一系列帮扶措施予以纾困。近日召开的国务院常务会议确定了一系列支持养老托育服务业纾困的措施，主要包括对养老托育中小微企业和个体工商户，承租国有房屋的，一律免除租金至今年底；有条件的地方要采取切实举措，支持非国有房屋出租人减免租金；对养老托育服务业增值税留抵税额一次性退存量、按月退增量；各地今年内顶格减免地方“六税两费”。

一手抓纾困，一手补短板。国家卫健委、国家发改委等17个部门日前联合发布的《关于进一步完善和落实积极生育支持措施的指导意见》明确，到2022年，全国所有地市要印发实施“一老一小”整体解决方案。同时，意见明确了发展普惠托育服务体系的重点任务，包括通过中央预算内投资支持和引导，实施公办托育服务能力建设项目和普惠托育服务专项行动，带动地方政府基建投资和社会投资；拓展社区托育服务功能，完善婴幼儿照护设施等基本公共服务设施；拓宽托育建设项目申报范围，中央预算内投资加大支持力度给予建设补贴；科学布局社区综合服务设施，落实社区托育服务发展税费优惠政策等多方面内容。

此外，国家发改委联合民政部、国家卫健委印发的《“十四五”积极应对人口老龄化工程和托育建设实施方案》提出，加大对社会力量的支持，谋划一批普惠养老和普惠托育服务项目，明确项目的类型、规模、融资方式、服务人群及计划开工时间等内容，扩大有效供给。

多地出台政策推进

“随着我国人口老龄化趋势和城市化进程的不断加快，对养老托育的需求日益增长。但当前我国养老托育工程建设还处于起步阶段，发展水平远不能满足市场需求，呈现出明显的供不应求态势。地方大力推进养老托育工程建设是大势所趋。”中国银行研究院研究员范若滢表示。

事实上，围绕“一老一小”人群健康服务，多地正在有针对性地重点施策。

安徽省印发的《城市居住区配套建设托育服务设施实施细则》，要求加强托育服务设施配套建设，新建城区、小区每千人口不少于10个托位，老旧小区、小区每千人口不少于8个托位。新建城区、新建居住（小）区按照每千人口不少于10个托位标准，建设托育服务设施。

老旧小区、已建成居住（小）区按照每千人口不少于8个托位标准补齐托育服务设施。鼓励托幼一体化建设，鼓励托育服务设施按照“5分钟社区生活圈”统筹集中配建，可根据相关规定因地制宜与养老、教育、办公等建筑合建。

辽宁省印发的《辽宁省“十四五”促进养老托育服务健康发展实施方案》提出，到2025年，全省养老服务床位增长到25.55万张，托位力争达到每千人口4.5个。同时，要求培育智慧养老托育新业态。加快发展以智慧养老为主要业态的养老服务业，加强人工智能、物联网、云计算、大数据等新一代信息技术和智能硬件产品在养老托育服务领域的深度应用。

广西发布《托育机构用水用电用气价格有关事项的通知》，规定广西托育机构用水、用电、用气参照居民生活价格政策执行。

吸引社会资本参与

《“十四五”积极应对人口老龄化工程和托育建设实施方案》提出，鼓励通过公建民营、民办公助等方式，引导社会力量参与推动养老、托育服务设施建设和运营，引导金融机构对普惠养老、普惠托育企业和机构提供金融支持，鼓励银行、保险、基金等各类金融机构参与合作。

据了解，养老托育产业前期投资规模较大，疫情散发造成养老托育机构经营承压，在一定程度上影响了社会资本的积极性。国家发改委会社会发展司副司长郝福庆表示，托育方面要发展公办托育机构，鼓励社会力量投资，支持用人单位举办，建设社区服务网点。通过中央投资的支持引导，带动地方政府和社会力量加大投资力度。

同时，业内人士也认为，要吸引更多社会资本参与养老托育工程建设，一是要加大对相关产业的纾困支持力度；二是持续优化营商环境；三是创新运营模式挖掘商业效益，为社会资本提供营利空间。

在吸引社会资本参与方面，不少地方也拿出了一些实招。山西省提出，通过实施普惠养老托育专项行动，采取政府投资补助、政策支持等举措，引导社会力量发展养老托育服务。吉林提出，整合盘活利用存量闲置资源，鼓励社会资本通过整合、转换或转变用途等方式改造用于养老服务。

海南省提出，坚持养老托育事业产业双轮驱动，注重营造优良的营商环境，积极鼓励社会资本参与养老托育服务，对符合条件的鼓励类产业企业，落实海南自由贸易港鼓励类产业企业减按15%税率征收企业所得税政策。

专家认为，着眼长远，扩大养老托育服务供给，要在“强兜底”“促普惠”“市场化”上持续发力。综合运用规划、土地、住房、财政、投资、融资、人才等支持政策，引导各类主体积极参与。

<http://www.cnsf99.com/Detail/index.html?id=454&aid=108504>

（来源：中国产业经济信息网）

低龄老年人怎样再就业？

前不久，一则麦当劳招聘退休人员的消息引发大量关注。根据招聘信息，该岗位对全职员工、学生员工、退休员工、兼职员工均开放，但“退休员工”4个字，还是让这个话题热了起来。

一则原本不太起眼的招聘消息何以引发关注？专家认为，究其原因，是长期相对静默的老年人就业话题被带入公众视野。

在人口老龄化加深的现实下，规模日益庞大的低龄老年人如何实现“老有所为”？老年人人力资源开发如何推动？这是老年人的个人问题，也是中国社会正面临的一个新话题。

部分退休人员有意愿、有能力继续参加劳动

发布上述这条麦当劳招聘信息的是中国老年人才网，今年8月24日才正式上线。该网站设有大小栏目40余个，涵盖老年人关心的人才政策、人才知识、志愿公益、老年教育等内容，其中“求职招聘”尤其受到关注。

物业管理、财税、机械设计、审计、养老服务、家庭教育、物流管理……本报记者8月31日登录网站发现，在“求职”栏目，不少老年人已经上传个人信息，表明求职意向。这些求职者年龄主要集中在50-60岁，但也有60岁出头和70岁以上人士，他们中不少人还拥有“985”“211”等国内知名高校的教育经历。

发出“招聘”需求的企业也不少。从农田水利顾问、中医医师、老年教师到厨房助理、前台接待员、保洁员，各类岗位需求不一而足。一位企业招聘负责人说，看到老年人才网上线的新闻后，抱着试一试的想法注册了企业账号，发布了招聘信息，没想到“短短几个小时就接连有电话打进，前来询问的老年人还不少”。

实际上，虽然已经退休或到了退休年龄，但部分老年人仍然有意愿、有能力继续就业。退休返聘就是常见的情形之一。老王今年65岁，退休前是山西一家电力设计院的工程师，在岗位上兢兢业业干了一辈子。5年前退休时，他也面临人生“下半场”的选择。那时，孩子已经在一线城市安家立业，老伴儿帮着带娃，他本可以前去团聚，但“钻研了一辈子的技术，突然放下也很难”，再加上单位挽留，办公室里的年轻人需要“传帮带”，老王选择返聘，一直干到现在。

中国劳动和社会保障科学研究院研究员张丽宾在研究老年人就业话题时发现，“无论从主观还是客观的角度，有相当比例的退休老年人需要就业”。她总结了3种情形：一是拥有一技之长，不愿完全退出劳动力市场，选择“退而不休”；二是虽然步入老年，但仍有经济方面的需要，通过就业增加一份收入；三是没有生活负担，仍有能量可以发挥，寻求个人和社会价值的实现。

老年人再就业，意愿、能力和健康的身体缺一不可。2020年第七次全国人口普查数据显示，中国60岁及以上人口超过2.6亿人，其中60-69岁的低龄老年人人口占55.83%。这些低龄老年人大多具有知识、经验、技能的优势，身体状况还可以，发挥余热有空间有潜力。“他们继续参与社会劳动，能够更加充分地发挥长期积累的人力资本优势，最大限度地提高社会人力资源的利用效率。”中国老龄协会会长王建军说。

老年就业市场尚不健全，大多数企业还没认识到老年劳动力的价值

即将退休的电焊工老李很早就开始规划退休之后的生活。初步设想，跟老伴一起上北京，老伴带孙子，他白天再找份差事做。但看来想去，发现能找到的工作很有限，一来没啥途径；二来不是卡在在年龄关，就是门槛太高或者活儿太重，合适的机会非常少。

老年人想要成功再就业，的确面临不少难题。首先一条：去哪儿找。上招聘网站、找中介公司？提供给老年人的机会少之又少。原单位返聘？可行，但取决于单位需求，也主要针对有专业技能的老年人才。亲朋好友介绍？现实中成功的概率也不太高。尚未健全的老年就业市场，成了“银发族”再次迈入职场的“第一道坎”。

中国老年人才网上线，中国老年人才信息服务平台启动建设，被认为将填补此类平台建设的空白。

“在社会舆论场上，老年人的声量是很小的。之前很少有人关注到老年人的就业需求，他们往往是通过人情、关系网去联系，市场提供的服务很少。”张丽宾说。她还笑言，中国老年人才网上线，自己也很感兴趣，因为退休后马上就面临相关问题，“在这个老年人就业的细分市场上，是有很多需求可以挖掘的。”

那么，除了主观意愿，老年人再就业有没有优势？能为企业创造什么价值？

邮递员、前台接待、出租车司机、空中乘务员……在欧美、日本，各行各业岗位上常能看到低龄老年人的身影。这些发达国家率先经历人口结构的转变，普遍采取禁止年龄歧视、延长退休年龄、提升老年人就业技能、增加老年人就业机会等举措，银发工作者已经成为劳动市场上的重要力量

北京师范大学政府管理学院组织与人力资源系副教授李永瑞曾向媒体介绍，他们通过测评发现，老年人和年轻人在工作表现上各有千秋，不存在明显的优劣之分，比如老年人工作稳定性高，做事精细。但大多数企业还没认识到老年劳动力的价值。

王建军说，中国低龄老年人大多较好地保持良好的智力水平和身体状态，绝大多数拥有丰富的知识、经验、技能和纵深的社会网络，具备参与生产劳动、社会管理、科学研究、文艺创作、帮教下一代等社会事务的能力。

“在我国经济社会及人口背景下，尊重并鼓励有意愿的老年人实现再就业，既符合老年人的需求，也能缓解养老压力，更是维护老年人在劳动就业方面的基本权利。”张丽宾说。

政策应发挥调节作用，将供需进一步匹配起来

实际上，关于老年人就业，国家已有明确的政策导向。《关于加强新时代老龄工作的意见》明确提出，“把老有所为同老有所养结合起来，完善就业、志愿服务、社区治理等政策措施，充分发挥低龄老年人作用”

“在学校、医院等单位和社区家政服务、公共场所服务管理等行业，探索适合老年人灵活就业的模式”。

但说到招用老年人，企业和用人单位恐怕还有所顾虑。比如，合同怎么签？会不会有法律风险？发生工伤意外怎么办？有网友直言：“招用老年人才，政策法规和保险要跟上，否则录用公司压力也很大呀！”

目前，相关制度法规正逐步完善。比如，浙江省就发布了《关于试行职业技术工等学校学生在实习期间和已超过法定退休年龄人员在继续就业期间参加工伤保险工作的指导意见》，逐步探索扩大工伤保险制度覆盖范围，化解用人单位的工伤风险，切实保障劳动者权益。

一些地方逐步探索，让老年群体更广泛地参与经济社会活动。在北京大街小巷的公交车站、十字路口，常能看到身穿黄色上衣、手持小红旗的老年志愿者身影，家住朝阳区的张阿姨就是其中一员。“退休后寻思还能干点啥。咱这份志愿者的工作，每天早晚各2小时，不敢误照顾家中的老母亲，能为维护首都秩序作贡献，又有点补贴。”张阿姨觉得“还挺美”，也算是退休后继续发挥余热。

“在促进群体就业方面，市场有其供需运行机制，政策也可以发挥重要的调节作用。”张丽宾认为，一方面，相关政策要适时出台，消除企业的担忧；另一方面，也要做好老年群体就业市场需求端的开发。比如，地方可以结合当地产业发展实际，挖掘老年人才的潜力，鼓励吸纳老年人再就业。政府也可以搭建平台，畅通企业和老年人才沟通的渠道，将供需进一步匹配起来。

近几年，“时间银行”被越来越多人接受。“时间银行”其实是一种互助养老模式，指志愿者通过为他人服务来储蓄时间，当自己需要帮助时，再从银行支取时间以获得服务。经过多年试点，今年北京把发展“时间银行”等互助养老模式写入政府工作报告，让更多老年人受益于此。帮助老年人实现再就业，能否也有新思路、好办法？人们期待更多有益探索。

<http://www.cnsf99.com/Detail/index.html?id=454&aid=108505>

（来源：人民日报海外版）

中华遗嘱库“99公益日” 募集善款为60岁以上老年人免费立遗嘱

日前，记者从中华遗嘱库获悉，今年中华遗嘱库受邀参与“99公益日”活动，依托腾讯公益、中国老龄事业发展基金会平台开设“老年人公益遗嘱项目”。

中华遗嘱库管委会主任陈凯介绍，本期募集目标金额为50万元，所募集资金将用于免费为老年人办理遗嘱服务。北京、上海、广州、杭州等城市的400位老年人将成为首批受益者。受益者应符合60岁以上、家庭仅有一套房产且面积不超过140平米、身体健康等三项条件，符合条件者将全额免除精神评估费、遗嘱咨询费、遗嘱起草费、遗嘱登记费、遗嘱保管费等各项费用，无其他收费项目。

北京市民可拨打中华遗嘱库官方电话400-9630456，或前往位于北京市东城区北京站东街8号信通大厦A座四层的中华遗嘱库服务中心申请，服务申请时间为：9月13日起至服务名额用完时止。

中华遗嘱库于2013年启动，以推动遗嘱进入每个中国家庭为使命，目前已服务31万余人，保管22万余份遗嘱，其中4000余份遗嘱已经顺利生效执行，获得了广泛认可。

<http://www.cnsf99.com/Detail/index.html?id=454&aid=108506>

（来源：人民政协网）

民政部：整治养老诈骗已梳理出950家存隐患养老机构和场所

近年来一些犯罪分子假借“养老”之名实施诈骗，给老年人造成了经济损失和精神痛苦。9月8日，中宣部举行“中国这十年”系列主题新闻发布会。民政部养老服务司负责人李邦华在会上透露，截至8月底，全国各级民政部门累计排查养老服务机构和场所27万个，梳理出950家存在风险隐患点的机构和场所。

据介绍，今年4月，由平安中国建设协调小组牵头，12个部门联合开展全国打击整治养老诈骗专项行动。其中，民政部主要负责整治养老服务领域涉诈问题和隐患。据他介绍，截至8月底，全国各级民政部门开展了至少两轮摸排，累计排查养老服务机构和场所27万个，梳理出950家存在风险隐患点的机构和场所。未经登记但从事养老服务经营活动或者以养老服务名义开展活动的“黑机构”576家。

此外，民政部按照风险隐患等级，各级民政部门建立了“红橙黄”风险隐患管控名单，明确时间表、路线图，按照“一案一策”的要求开展了集中整治。李邦华表示，目前950家存在风险隐患的机构和场所，累计取缔关停510家，立案81家，判决48家，移交相关部门处置91家，其余的也都在甄别和调查中，养老服务领域涉诈的存量风险隐患正在有序化解。

他还透露，下一步，民政部将聚焦风险隐患突出问题，会同有关部门研究规范养老机构收取预付费的相关举措，守护好老百姓的养老钱。

<http://www.cnsf99.com/Detail/index.html?id=455&aid=108507>

(来源：南方都市报)

民政部：持续完善老年人福利已有1420万老年人纳入城乡低保

中共中央宣传部于2022年9月8日上午举行“中国这十年”系列主题新闻发布会，民政部新闻发言人、办公厅主任李保俊介绍：党的十八大以来，民政部持续完善老年人福利。

民政部推动老年人高龄津贴、经济困难老年人服务补贴、失能老年人护理补贴制度实现省级全覆盖，截至目前，已分别惠及3069.5万、447.9万和78.9万老年人，已有70.2万老年人享受综合补贴。强化困难老年人兜底保障，及时将符合条件的农村高龄、失能等困难老年人纳入最低生活保障和特困供养范围。截至目前，已有1420万老年人纳入城乡低保，371.7万老年人纳入特困供养，实现了应保尽保、应养尽养。深化公办养老机构改革，大力发展居家和社区养老服务，重点为经济困难失能半失能老年人提供服务。建立健全农村留守老年人关爱服务体系，加强农村独居、空巢、留守老年人关爱服务，帮助他们安享晚年。

<http://www.cnsf99.com/Detail/index.html?id=455&aid=108508>

(来源：北京青年报)

民政部：养老补贴制度已惠及超3700万老年人

9月8日，中共中央宣传部举行“中国这十年”系列主题新闻发布会。据介绍，老年人高龄津贴、养老服务补贴、失能老年人护理补贴、综合补贴等制度已惠及近3700万老年人。

据悉，党的十八大以来，居家社区机构相协调、医养康养相结合的养老服务体系日趋健全。老年人高龄津贴、养老服务补贴、失能老年人护理补贴、综合补贴等制度不断完善，已分别惠及3069.5万、447.9万和78.9万老年人，已有70.2万老年人享受综合补贴。同时，强化困难老年人兜底保障，将符合条件的农村高龄、失能等困难老年人纳入最低生活保障范围。截至目前，已有1420万老年人纳入城乡低保，371.7万老年人纳入特困供养，实现了应保尽保、应养尽养。

<http://www.cnsf99.com/Detail/index.html?id=455&aid=108509>

(来源：北京商报)

民政部：全国养老服务机构和设施达36万个

9月8日，中共中央宣传部举行“中国这十年”系列主题新闻发布会。据介绍，截至目前，全国各类养老服务机构和设施达到36万个，床位812万多张，床位数是2012年的近两倍。据悉，目前非营利性民办养老机构占全国养老机构的44.7%，实现了满足老年群体多层次、多方面的需要。

<http://www.cnsf99.com/Detail/index.html?id=455&aid=108510>

(来源：北京商报)

民政部答红星新闻：会同有关部门研究规范养老机构收取预付费相关举措

9月8日，中宣部举行“中国这十年”系列主题新闻发布会第28场，介绍新时代民政工作有关情况。会上，民政部养老服务司负责人李邦华在回应红星新闻记者有关养老诈骗治理相关提问时透露，聚焦风险隐患突出问题，民政部正会同有关部门研究规范养老机构收取预付费的相关举措，守护好老百姓的养老钱，让老年人养老服务更加安全、更加安心。

李邦华表示，近年来一些犯罪分子假借“养老”之名实施诈骗，给老年人造成了经济损失、精神痛苦，人民群众反映非常强烈。今年4月，经党中央批准，由平安中国建设协调小组牵头，12个部门联合开展了全国打击整治养老诈骗专项行动，民政部是其中一个部门。民政部主要负责整治养老服务领域涉诈问题和隐患。目前专项行动实施将近半年，取得了较好进展。

李邦华介绍，按照宣传教育、依法打击、整治规范“三箭齐发”总体要求，专项行动公布了投诉举报平台，印发了一批政策指导读物，发布了一批典型案例，同时开展了系列专题报道。广泛进行政策宣传和识骗防骗的常识教育。

据介绍，截至8月底，全国各级民政部门开展了至少两轮摸排，累计排查养老服务机构和场所27万个，梳理出950家存在风险隐患点的机构和场所。其中，未经登记但从事养老服务经营活动或者以养老服务名义开展活动的“黑机构”576家。按照风险隐患等级，各级民政部门建立了“红橙黄”风险隐患管控名单，明确时间表、路线图，按照“一案一策”的要求开展了集中整治。目前950家存在风险隐患的机构和场所，累计取缔关停510家，立案81家，判决48家，移交相关部门处置91家，其余的也都在甄别和调查中。养老服务领域涉诈的存量风险隐患正在有序化解。

李邦华表示，下一步，民政部将按照全国专项办的部署进一步推进这项工作。一方面，加快推进存量风险清仓见底，另一方面加强建章立制，有力遏制增量风险。在建立长效机制上也有两方面工作：一是建立常态化的监管机制，加强预警监测和协同处置；二是聚焦风险隐患突出问题，会同有关部门研究规范养老机构收取预付费的相关举措，守护好老百姓的养老钱，让老年人养老服务更加安全、更加安心。

<http://www.cnsf99.com/Detail/index.html?id=455&aid=108511>

(来源：红星新闻)

民政部：整治借“养老”之名实施诈骗建立“红橙黄”机构风险管控名单

9月8日上午，中共中央宣传部举行“中国这十年”系列主题新闻发布会，介绍新时代民政工作有关情况，并答记者问。

民政部养老服务司负责人李邦华介绍，近年来一些犯罪分子假借“养老”之名实施诈骗，给老年人造成了经济损失、精神的痛苦，人民群众反映非常强烈。以习近平同志为核心的党中央对老年人特别关心爱护，强调要维护好老年人合法权益，坚决依法依规从严惩处欺诈行为。今年4月，经党中央批准，由平安中国建设协调小组牵头，12个部门联合开展了全国打击整治养老诈骗专项行动。民政部主要负责整治养老服务领域涉诈问题和隐患。目前专项行动实施将近半年，取得了较好进展。

一是开展了全面的宣传发动。按照宣传教育、依法打击、整治规范“三箭齐发”总体要求，公布了投诉举报平台，印发了一批政策指导读物，发布了一批典型案例，同时开展了系列专题报道。结合养老服务领域的诈骗手段、特点，广泛进行了政策宣传和识骗防骗的常识教育，做到宣传发动进家、进院、进社区，上墙、上媒体、上网络，吹响了打击整治养老诈骗的号角。许多地方民政部门和养老服务机构也广泛动员许多老年人来参与防诈宣传，提高了老年人识骗和防骗的能力。

二是开展全面摸排。截至8月底，全国各级民政部门开展了至少两轮摸排，累计排查养老服务机构和场所27万个，梳理出950家存在风险隐患点的机构和场所。

三是开展全面整治。按照风险隐患等级，各级民政部门建立了“红橙黄”风险隐患管控名单，明确时间表、路线图，按照“一案一策”的要求开展了集中整治。目前950家存在风险隐患的机构和场所，累计取缔关停510家，立案81家，判决48家，移交相关部门处置91家，其余的也都在甄别和调查中。养老服务领域涉诈的存量风险隐患正在有序化解。

下一步，民政部将按照全国专项办的部署进一步推进这项工作。一方面，加快推进存量风险清仓见底，另一方面加强建章立制，有力遏制增量风险。在建立长效机制上也有两方面工作，一是建立常态化的监管机制，加强预警监测和协同处置；二是聚焦风险隐患突出问题，会同有关部门研究规范养老机构收取预付费的相关举措，守护好老百姓的养老钱，让老年人养老服务更加安全、更加安心。

<http://www.cnsf99.com/Detail/index.html?id=455&aid=108512>

(来源：央视网)

国家卫健委：“十四五”时期，我国将从轻度老龄化进入到中度老龄化

中宣部7日举行“中国这十年”系列主题新闻发布会，介绍党的十八大以来卫生健康事业发展成就有关情况，并答记者问。

“家家有老人，人人都会老，积极应对人口老龄化，事关国家发展全局，事关亿万百姓福祉。”会上，国家卫生健康委员会老龄健康司司长王海东表示，我国的人口老龄化特点是，老年人口多，老龄化进程的速度快，老龄化的城乡差异和区域差异大，应对人口老龄化的任务重。特别是“十四五”时期，我国将从轻度老龄化进入到中度老龄化，这是个重要的窗口期。

王海东表示，“健康老龄化”是应对人口老龄化成本最低、效益最好的手段和途径。“十四五”期间，将按照“十四五”健康老龄化规划的要求，重点做好以下几个方面的工作：

做好老年人的预防保健。持续开展健康中国行动—老年健康促进行动，不断提高老年人的健康素养。我们还要开展老年口腔健康、老年营养改善、老年痴呆防治、老年心理关爱四大行动，目的就是提高老年人主动健康的能力，让老年人少得病、晚得病、不得大病。

做好老年人的医疗服务工作。我们将持续推动在二级以上综合性医院设立老年医学科，2025年这个比例要达到60%以上。同时，我们要加强康复医院、护理医院的建设，还要大力建设老年友善医疗卫生机构，落实各项方便老年人就医的举措，切实方便老年人看病就医。

做好失能老年人的长期照护服务工作。我们国家有4000万失能和部分失能老年人，对他们的照护是刚需。所以，我们要做好对失能老年人的健康评估工作，为他们提供从专业机构到居家社区的全链条的长期照护服务。特别是要把医疗服务下沉到社区和居家，切实减轻这些失能老年人家庭的负担和全社会的负担。

继续深入推进医养结合。医养结合深受老年人的欢迎，下一步我们将进一步推动养老服务资源和医疗资源的融合，进一步扩大医养结合服务的供给，提升医养结合服务的质量，壮大医养结合服务队伍，最终我们要建立起居家、社区、机构相协调、医养康养相结合的整合型的健康养老服务体系。

强化老年健康的保障。加强老年健康领域的学科发展，培养老年健康领域的人才队伍，健全老年健康领域的标准规范，强化老年健康的科技发展和产业发展。

王海东表示，在“十四五”期间，将致力于建立完善健康教育、预防保健、疾病诊治、康复护理、长期照护、安宁疗护“六位一体”的综合连续的、覆盖城乡的老年健康服务体系，切实提升老年人的健康获得感。

<http://www.cnsf99.com/Detail/index.html?id=455&aid=108513>

(来源：人民网)

国家卫健委：将通过构建三大体系推进健康老龄化进程

9月7日，中共中央宣传部举行“中国这十年”系列主题新闻发布会，会上，国家卫生健康委员会老龄健康司司长王海东指出，“十四五”时期，中国将从轻度老龄化进入到中度老龄化。为应对人口老龄化，卫健委将通过构建三大体系，落实五项工作推进健康老龄化进程。

具体来看，为积极应对人口老龄化，将构建老年人的社会保障体系、养老服务体系和健康支撑体系三大体系，以及在“十四五”期间做好老年人的预防保健、做好老年人的医疗服务工作、做好失能老年人的长期照护

服务工作、深入推进医养结合、强化老年健康保障五项工作。通过持续开展健康中国行动—老年健康促进行动，不断提高老年人的健康素养。同时，持续推动在二级以上综合性医院设立老年医学科，力争2025年达60%以上占比，加强康复医院、护理医院的建设，大力建设老年友善医疗卫生机构，落实各项方便老年人就医的举措。此外，针对全国4000万失能和部分失能老年人，会加快落实对失能老年人的健康评估工作，推动专业机构到居家社区的全链条的长期照护服务的进程，把医疗服务下沉到社区和居家。

<http://www.cnsf99.com/Detail/index.html?id=455&aid=108514>

（来源：北京商报）

如何应对我国人口老龄化趋势？国家卫健委答封面新闻

日前，中宣部推出“中国这十年”系列主题新闻发布，封面新闻《拾年》栏目将全程予以关注，报道中国这十年的成就与变化。

9月7日，中共中央宣传部举行党的十八大以来卫生健康事业发展成就新闻发布会。国家卫健委老龄健康司司长王海东在回答封面新闻记者提问时表示，“十四五”期间，我国将致力于建立完善健康教育、预防保健、疾病诊治、康复护理、长期照护、安宁疗护“六位一体”的综合连续的、覆盖城乡的老年健康服务体系，切实提升老年人的健康获得感。

王海东介绍，我国人口老龄化有几个鲜明的特点：老年人口多，老龄化进程的速度快，老龄化的城乡差异和区域差异大，应对人口老龄化的任务重。特别是“十四五”时期，我们国家将从轻度老龄化进入到中度老龄化，这是个重要的窗口期。

他指出，“健康老龄化”是应对人口老龄化成本最低、效益最好的手段和途径。“十四五”期间，国家卫健委将按照“十四五”健康老龄化规划的要求，重点做好几个方面的工作。

一是做好老年人的预防保健。持续开展健康中国行动—老年健康促进行动，不断提高老年人的健康素养。国家卫健委还要开展老年口腔健康、老年营养改善、老年痴呆防治、老年心理关爱四大行动，目的就是提高老年人主动健康的能力，让老年人少得病、晚得病、不得大病。

二是做好老年人的医疗服务工作。国家卫健委将持续推动在二级以上综合性医院设立老年医学科，2025年这个比例要达到60%以上。同时，要加强康复医院、护理医院的建设，还要大力建设老年友善医疗卫生机构，落实各项方便老年人就医的举措，切实方便老年人看病就医。

三是做好失能老年人的长期照护服务工作。我国有4000万失能和部分失能老年人，对他们的照护是刚需。所以，要做好对失能老年人的健康评估工作，为他们提供从专业机构到居家社区的全链条的长期照护服务。特别是要把医疗服务下沉到社区和居家，切实减轻这些失能老年人家庭的负担和全社会的负担。

四是继续深入推进医养结合。医养结合深受老年人的欢迎，下一步国家卫健委将进一步推动养老服务资源和医疗资源的融合，进一步扩大医养结合服务的供给，提升医养结合服务的质量，壮大医养结合服务队伍，最终要建立起居家、社区、机构相协调、医养康养相结合的整合型的健康养老服务体系。

五是强化老年健康的保障。加强老年健康领域的学科发展，培养老年健康领域的人才队伍，健全老年健康领域的标准规范，强化老年健康的科技发展和产业发展。

<http://www.cnsf99.com/Detail/index.html?id=455&aid=108515>

（来源：封面新闻）

政策法规

北京市民政局关于开展社区养老服务驿站服务质量专项检查整治行动的通知

京民养老发〔2022〕230号

各区民政局，北京经济技术开发区社会事业局：

为贯彻落实市政府领导批示精神，严防社区养老服务驿站运营管理不规范、基本养老服务责任不落实、基本养老服务质量不高等问题，现就开展社区养老服务驿站服务质量专项检查整治行动（以下简称“专项检查整治行动”）有关工作通知如下：

一、总体要求

坚持以人民为中心的发展思想，紧盯社区养老服务驿站（以下简称“驿站”）基本养老服务责任的落实情况，以及驿站主体资格、服务质量管理、驿站制度建设、补贴资金管理和各区落实驿站监督管理责任等关键环节，全面排查整治驿站服务质量的风险点、薄弱点，坚决防止驿站基本养老服务责任落实不到位的风险问题，避免发生驿站运营主体不适格、补贴申领不规范、各区监管不严格等情况。通过开展专项检查整治行动，实现驿站基本养老服务覆盖持续扩大、基本养老服务责任持续压实、运营管理持续规范、养老服务质量持续提升、各区监管机制持续完善，老年人的获得感、幸福感、安全感显著增强等目标。

二、重点任务

本次专项检查整治行动以全面排查驿站基本养老服务责任落实情况为核心，重点检查驿站基本养老服务对象签约、基本养老服务责任履行、基本养老服务质量等情况，延伸检查驿站主体资格条件、补贴申领、制度建设等情况，具体任务如下：

（一）全面排查驿站基本养老服务责任落实情况。根据《北京市社区养老服务驿站运营扶持办法》（京民养老发〔2021〕154号），全面排查驿站是否在服务场所内醒目位置公示驿站责任清单。随机抽查驿站责任片区内基本养老服务对象，核查驿站是否通过发放《服务承诺书》等形式告知驿站服务清单内容。对照驿站基础补贴申领情况，结合驿站签约的基本养老服务对象回访，核查驿站履行基本养老服务责任情况，具体检查基本养老服务记录真实性、完整性、服务频次和服务质量。全面梳理老年人及家属通过12345市民服务热线和区级监管电话等投诉渠道反映的驿站基本养老服务有关问题，深入核查关联驿站整改情况。

（二）全面排查驿站主体资格条件。全面排查驿站运营主体资格是否合格，检查驿站的营业执照或法人登记证书有效期、经营范围、年审年检情况、信用情况等，核查驿站实地情况与北京市社会福利服务管理平台填报信息是否一致。根据《北京市社区养老服务驿站管理办法(试行)》（京民养老发〔2020〕171号），重点检查2021年后建立的驿站运营主体是否符合文件要求，驿站内养老护理员等从业人员是否经过专业培训，有无失信、违法犯罪、欺老虐老记录等情况。

（三）全面排查驿站服务质量情况。重点排查占而不营、跑马圈地、长期关门停业、服务效能低下的驿站，特别是连续3个月以上未开展服务的驿站，是否已撤换运营主体。全面核查驿站在运营管理及为老服务过程中，有无负面清单中十类禁止行为。细致排查驿站在消防、食品、防汛、意外事故等方面的安全风险隐患。

（四）全面排查驿站补贴申领情况。抽调财务、审计、评估等方面专家，组织对获取补贴驿站进行抽查审计，重点核查驿站获取运营补贴的资格、申请流程是否合法合规，特别是运营主体同时注册民办非企业单位和工商法人开展运营，是否违规设立使用账外账户情况。全面核查近三年驿站领取政府财政补贴及资金管理使用情况，重点排查是否存在骗取、套取财政资金情形，是否存在重复享受政府购买服务资金支持 and 运营补贴的情形，是否存在暂停或取消享受补贴资格但仍然领取补贴的情形，是否存在未按规定交回补贴资金的情形。

（五）全面排查驿站制度建设情况。全面排查驿站是否按照有关规定，建立健全内部管理制度，有无明确的服务提供规范、服务质量控制规范、运行管理规范、安全管理规范和疫情防控规范，以及与居（村）委会建立联动机制等情况。重点检查驿站加强日常管理、落实基本养老服务责任、提高服务质量等制度落实情况，检查落实程序是否合理，各项制度落实记录是否真实完整。

（六）全面排查服务质量监管落实情况。全面排查各区是否建立驿站日常监督检查、基本养老服务责任落实监督管理、服务质量管理、矛盾纠纷排查化解等监管机制，以及监管机制的落实情况。排查各区是否按照要求建立驿站服务“三个清单”，明确每所驿站的主体清单、责任清单、服务清单。核查各区驿站监控视频等信息化监管设施覆盖情况，及重大事项报告制度落实情况。

三、组织实施

此次专项检查整治行动在市民政局统一部署下，由各区民政局负责组织实施，具体分为三个阶段：

（一）开展全面排查。8月30日前，各区民政局完成重点任务的全面排查工作，建立风险隐患工作台账，逐项录入市社会福利服务管理平台。

（二）抓好全面整治。9月10日前，各区民政局对排查出的风险隐患逐一挂账销号，能立行立改的马上整改，一时难以整改到位的应明确整改完成时间、工作步骤和责任人。整改落实情况应及时录入市社会福利服务管理平台。

（三）组织总结提升。9月15日前，各区民政局全面总结专项检查整治行动主要做法及成效，针对提升驿站服务质量、保障基本养老服务对象权益等方面提出建立长效机制的措施办法或意见建议，并向市民政局报送专项检查整治行动总结报告。

四、工作要求

（一）加强组织领导。各区要从讲政治、维护首都社会稳定大局的高度，深刻认识本次专项检查整治行动的重大意义。组建民政部门牵头、相关部门配合的专项检查整治协调机制，严密部署、精心组织好专项检查整治行动。

（二）压实属地责任。各区民政局是专项检查整治行动的第一责任人，主要领导负全面领导责任，分管领导负直接责任。此次专项检查整治行动开展情况，将纳入年终民政工作综合评估内容。市民政局将驿站履行基本养老服务责任情况与各街道（乡镇）落实基本养老服务责任的评价结果挂钩，纳入各街道（乡镇）养老服务联合体“七有”“五性”评价依据。

（三）加强督促指导。采取驿站深入自查、区级全面核查、市级部门飞行检查相结合的方式，加强对专项检查整治行动的督导，推动驿站基本养老服务责任落实到位，引导驿站优化巡回探访的服务方式，通过实际服务完成巡访任务，有效提升基本养老服务质效。对于专项检查整治行动中发现的普遍性问题，各区要及时研究予以解决；超出部门权限需提级管控的，应及时向区委区政府主动汇报并提出工作建议，确保隐患问题件件抓落实、事事有结果。市民政局将对专项检查整治行动开展常态化飞行检查与督导。

（四）加强社会监督。发挥新闻媒体的舆论引导作用，宣传驿站服务质量建设工作进展和取得的成效，动员社会各界支持、参与、监督驿站服务质量建设工作，推动驿站服务质量明显改善和提升。专项检查整治期间，市民政局设置监督电话（65868811），各区应公布区级监督电话，广泛接受社会各界监督。

附件：社区养老服务驿站服务质量专项检查整治行动检查清单

北京市民政局
2022年8月26日

上海市人民政府关于加快本市康复辅助器具产业发展的实施意见

沪府规〔2022〕10号

各区人民政府，市政府各委、办、局：

为进一步贯彻《国务院关于加快发展康复辅助器具产业的若干意见》（国发〔2016〕60号，以下简称《若干意见》），现提出加快本市康复辅助器具产业发展的实施意见如下：

一、发展目标

本市康复辅助器具产业立足新发展阶段，充分发挥产业集聚优势，在“十四五”期间实现创新产品加速转化，产业结构优化升级，支付体系初步建立，产品供给不断丰富，发挥康复辅助器具产业在保民生、稳就业、促改革、扩内需、增消费等方面的重要作用，为服务构建新发展格局贡献力量；全力推动康复辅助器具产业提质增效，更好满足本市老年人、残疾人、病人多层次、多样化的需求。

二、主要任务

（一）增强自主创新能力

深入实施创新驱动发展战略，提高康复辅助器具产业关键环节和重要领域创新能力，形成以人才为根本、以市场为导向、以资本为支撑、以科技为核心的全面创新局面。

1.激励创新人才。强化康复辅助器具产业人才创新创业激励机制，实施以增加知识价值为导向的分配政策和更加积极的创新人才培养、引进政策，提高创新成果转化收益分享比例，聚焦本市先进制造业和现代服务业重点领域，加强高层次人才培养基地建设，推进康复辅助技术咨询师、首席技师及技能大师工作室建设，造就一批创业领军人才和高水平创新团队。（责任部门：市人力资源社会保障局、市经济信息化委、市科委、市民政局、市教委）

2.整合创新资源。充分发挥本市在材料、医学、信息化领域的优势，利用本市研发公共服务平台，整合医疗机构、社会福利机构、残疾人康复机构、康复辅助器具生产机构等各方力量，通过专项资金、各类政府基金等，加大对康复辅助器具应用基础研究、高新技术和产品研发、应用转化等的支持力度。（责任部门：市科委、市经济信息化委、市民政局、市发展改革委、市残联）

3.推进创新试点。支持有条件的区开展康复辅助器具产业国家综合创新试点，在康复辅助器具产业集聚发展、服务网络建设、政产学研用模式创新、业态融合等重点领域推广试点经验，打造一批知名产业园区、前沿创新平台、知名企业品牌、优势特色产品和新型服务模式，为加快康复辅助器具产业发展提供经验。（责任部门：市民政局、市发展改革委、市经济信息化委、市科委、市残联）

4.促进成果转化。鼓励和支持初创期、成长期的科技型中小企业加强自主创新，实现科技成果产业化。经认定的高新技术成果转化项目，按照国家和本市的相关规定进行扶持。支持行业组织开展产业创新评选活动，推介康复辅助器具创新产品目录、科技成果及转化项目信息。建立本市康复辅助器具产业创新成果转化库，并对接相关企业开展成果转化。实现新技术、新材料在康复辅助器具产品转化和应用。加强国际交流合作，加快引进吸收国外先进科技成果。（责任部门：市科委、市经济信息化委、市发展改革委、市财政局、市人力资源社会保障局、市民政局、市商务委、市药品监管局、市知识产权局、市残联）

（二）促进产业优化升级

发挥产业集聚优势，显著提升产业发展整体素质和产品附加值，推动康复辅助器具产业向中高端迈进。

1.发展产业集群。依托长三角区域产业集聚和资金、技术、人才等优势，建设国际先进研发中心和总部基地，发展区域特色强、附加值高、资源消耗低的康复辅助器具产业。（责任部门：市民政局、市经济信息化委、市发展改革委、市残联）

2.提升先进制造业能级。促进产业跨界融合发展，重点开展智能制造与机器人、脑科学与人工智能领域的研究。促进“互联网+”、云计算、大数据在研发设计、生产制造、经营管理、销售服务等全流程、全产业链的综合集成应用，加快增材制造、机器人、智能物流等技术装备应用，推动形成基于消费需求动态感知的研发、制造和产业组织方式。（责任部门：市经济信息化委、市科委、市发展改革委）

3.大力发展生产性服务。大力推进康复辅助器具全产业链整合优化，重点发展研发设计、融资租赁、信息技术服务、检验检测认证、电子商务、服务外包、品牌建设等生产性服务，促进产业要素高效流动和合理配置。推进面向产业集群和中小型企业专业化公共服务平台建设，整合优化生产服务系统。重点围绕市场营销和品牌服务，发展现代销售体系，增强产业链上下游企业协同能力。继续做好知识产权服务，助推康复辅助器具企业进行专利布局，支持企业知识产权战略。（责任部门：市经济信息化委、市市场监管局、市知识产权局、上海银保监局、市民政局、市残联）

4.提高国际合作水平。支持康复辅助器具企业着眼全球优化资源配置，开展境外并购和股权投资、创业投资，加强技术、产能、贸易等国际合作。吸引支持跨国公司在沪设立研发中心，支持外资研发机构参与本市研发公共服务平台建设，与本市单位共建实验室和人才培养基地，联合开展产业链核心技术攻关，向研发设计、市场营销、品牌培育等高附加值环节延伸，提高国际合作水平。支持上海优势康复辅助器具产品出口，推动康复辅助器具产业高质量发展、高水平开放。（责任部门：市商务委、市科委、市发展改革委、市经济信息化委、上海证监局、上海海关、市残联）

（三）扩大市场有效供给

推动康复辅助器具产品创新和配置服务深度融合，实现品质化、精细化、便利化发展，在满足人民群众基本需求的基础上，适应消费需求升级，打造“上海创造”品牌。

1.培育市场主体。根据上海的区域特点，合理吸收和引进国外先进科技成果，建立本市康复辅助器具产品目录，培育本市名优特新产品，重点扶持智能康复机器人、3D打印、新材料等中高端领域具有自主知识产权的康复辅助器具产品，打造“上海创造”康复辅助器具品牌。支持通过线上线下相结合的方式，举办高层次、高水平、高品质的康复辅助器具博览会、展览会和交易平台。持续举办上海国际养老、辅具及康复医疗博览会、中国老年福祉产业创新创业大赛，不断丰富本市康复辅助器具展示馆、体验馆内容。支持行业组织开展康复辅助器具创新创业竞赛活动。（责任部门：市民政局、市发展改革委、市商务委、市经济信息化委、市残联）

2.丰富产品供给。将老年人、伤病人护理照料，残疾人生活、教育和就业辅助，残疾人儿童抢救性康复等作为优先发展领域，推动“医工结合”，支持人工智能、脑机接口、虚拟现实等新技术在康复辅助器具产品中的集成应用，支持外骨骼机器人、照护和康复机器人、仿生假肢、虚拟现实康复训练设备等产品研发，形成一批高智能、高科技、高品质的康复辅助器具产品。积极拓展改善普通人群生活品质的产品。加强传统中医康复技术、方法创新，形成和推广一批具有自主知识产权、疗效确切、中医特色突出的康复辅助器具。（责任部门：市经济信息化委、市发展改革委、市民政局、市卫生健康委、市科委、市残联）

3.增强服务能力。持续推进康复辅助器具社区租赁服务试点工作，完善康复辅助器具社区租赁服务平台，优化租赁服务支付制度，丰富租赁产品，使更多需求对象获得物有所值的康复辅助器具服务。试点将老年人康复训练与康复辅助器具配置相结合，在本市养老机构、社区养老服务机构、儿童福利机构、残疾人福利机构等场所开设康复辅助器具展示间，设立一批康复辅助器具体验点，有条件的机构设置康复辅助器具配置服务站，并依托这些机构，逐步健全康复辅助器具服务网络。（责任部门：市民政局、市卫生健康委、市残联）

4.加强质量管理。强化企业质量安全主体责任，开展质量管理示范活动，鼓励企业建立覆盖产品全生命周期的质量管理体系并通过相关认证，加强质量安全培训，优化质量控制技术。实施企业产品和服务标准自我声明公开和监督制度。鼓励康复辅助器具产品领域开展自愿性认证。建立质量追溯体系，完善服务回访制度。加强康复辅助器具监管、风险预警和缺陷产品召回等工作，将监管信息纳入本市公共信用信息服务平台。倡导康复辅助器具企业树立品牌意识，对标国际国内最高标准和最好水平，打响康复辅助器具产业的“上海品牌”。鼓励康复辅助器具企业积极投保产品质量责任保险。（责任部门：市市场监管局、市药品监管局、市经济信息化委、市民政局、上海银保监局）

（四）营造良好市场环境

健全标准体系，完善政策制度，加快建立权责明确、公平公正、透明高效、法治保障的市场监管格局，平等保护各类市场主体合法权益。

1.完善政策制度体系。研究制定康复辅助器具产品和配置服务管理制度、康复辅助器具与医疗器械管理服务衔接办法，完善事中事后监管制度。持续推进商事制度改革，提高登记注册工作便利化程度，健全监管服务机制，营造良好营商环境。（责任部门：市民政局、市市场监管局、市药品监管局、市卫生健康委、市残联）

2.发挥标准导向作用。加快重点产品、管理、服务标准制修订，健全康复辅助器具标准体系，充分发挥标准对市场的规范作用。推动上海康复辅助器具配置服务相关机构积极申报国家级服务业标准化试点。根据《中国康复辅助器具目录》，在借鉴参考国际标准和国家标准的基础上，结合实际，研究制定本市的相关团体标准，推动本市优势技术标准成为国家标准，强化标准实施力度。培育一批康复辅助器具检验、检测、认证机构。（责任部门：市市场监管局、市民政局、市药品监管局、市残联）

3.维护良好市场秩序。实行严格的康复辅助器具知识产权保护，建立知识产权侵权查处快速反应机制，建立健全知识产权多元纠纷解决机制。健全知识产权信用管理制度，将侵权行为信息纳入本市公共信用信息服务平台。支持行业组织完善自律惩戒机制，在团体标准制定、数据统计、信息披露、反不正当竞争等方面充分发挥作用。（责任部门：市知识产权局、市市场监管局、市发展改革委、市民政局、市商务委、市残联）

三、政策支持

（一）落实税收价格优惠

符合条件的康复辅助器具企业可依法享受研发费用加计扣除和固定资产加速折旧政策。对符合条件的公益性捐赠支出，依法在所得税税前扣除。经认定为高新技术企业的康复辅助器具企业，按照规定享受企业所得税优惠。落实生产和装配伤残人员专门用品的企业和单位有关税收优惠政策。落实康复辅助器具配置服务企业用水、用电、用气、用热与工业企业同价政策。（责任部门：市税务局、市发展改革委、市财政局、市科委）

（二）强化企业金融服务

培育壮大创业投资和资本市场，提高信贷支持的灵活性和便利性，发展知识产权质押融资和专利保险，开展股权众筹融资等试点，通过国家设立的科技成果转化引导基金、新兴产业创业投资引导基金、中小企业发展基金等，吸引社会资本协同发力，按照市场化方式，支持符合基金投向的康复辅助器具产业创新。提供科技金融服务，帮助企业拓宽融资渠道，优化资本结构，便利产权流动和变更。鼓励商业银行、保险公司、证券公司等金融机构在风险可控、商业可持续的前提下开发适合康复辅助器具企业的金融产品。探索将符合条件的康复辅助器具生产企业和服务机构纳入养老领域政策性融资担保范围。（责任部门：人民银行上海总部、上海银保监局、上海证监局、市发展改革委、市财政局、市知识产权局）

（三）加强财政资金引导

将符合条件的康复辅助器具产业纳入相关政府扶持范围。可运用奖励引导、资本金注入、应用示范补助等方式，对符合产业规定的康复辅助器具项目进行扶持。建立健全政府采购机制，研究将符合条件的康复辅助器具纳入《上海市创新产品推荐目录》，按照《上海市创新产品政府首购和订购实施办法》实施采购。将符合条件的高端康复辅助器具产品纳入上海市高端智能装备首台突破和示范应用专项申报范围。根据企业需求，推荐申报首台（套）重大技术装备保险补偿试点。对基础研究、惠及民生和承担公共职能的平台建设提供支持，以弥补市场缺失，为持续增强自主创新能力提供支撑保障。（责任部门：市经济信息化委、市科委、市发展改革委、市财政局、上海银保监局）

（四）完善消费支持措施

研究制定本类型康复辅助器具配置补贴政策，与本市重度残疾人护理补贴制度、养老服务补贴制度相衔接。根据医保基金支付能力，将符合条件的治疗性康复辅助器具按照程序纳入基本医保支付范围。完善康复辅助器具工伤赔偿支付制度，合理确定支付范围。鼓励金融机构创新消费信贷产品，支持康复辅助器具消费。鼓励商业保险公司将康复辅助器具配置纳入保险产品支付范围。（责任部门：市民政局、市医保局、市人力资源社会保障局、人民银行上海总部、上海银保监局、市财政局、市残联）

（五）加强人才队伍建设

培养一批康复辅助器具专业人才，鼓励将康复辅助器具相关知识纳入临床医学、生物医学工程相关专业教育以及医师、护士、特殊教育教师、养老护理员、孤残儿童护理员等专业人员继续教育范围。引导与支持本市

有条件的职业院校和高校进一步优化专业设置，推动康复辅助器具知识纳入教学内容。加强康复辅助器具政策研究、产品研发和成果转化队伍建设，引导科研院所和企业申报相关领域的博士后科研工作站。开展康复辅助技术咨询师培训，支持企业、院校合作建立实用型人才培养基地。支持民政行业用人单位、市级行业协会等按照国家职业技能标准或行业企业评价规范，开展职业技能等级认定。（责任部门：市教委、市人力资源社会保障局、市卫生健康委、市民政局、市残联）

四、保障措施

（一）加强组织领导

发挥市加快发展康复辅助器具产业部门联席会议（以下简称“联席会议”）作用，由市民政局牵头每年召开全体会议。联席会议各成员单位按照职责分工，研究本市康复辅助器具产业发展中的重大问题，制定促进康复辅助器具产业发展的政策措施，落实联席会议议定事项，处理需要跨部门协调解决的问题，统筹推进本市康复辅助器具产业发展。（责任部门：联席会议成员单位）

（二）健全行业统计制度

以国民经济行业分类为基础，健全康复辅助器具产业统计监测分析体系。建立以主要产品数量、生产企业、服务机构等信息为主要内容的统计指标体系。整合康复辅助器具配置、服务、需求、专家库和新技术、新产品信息等，完善产业信息平台。持续发布上海市康复辅助器具产业统计信息。（责任部门：市民政局、市残联、市统计局、市经济信息化委、市发展改革委）

（三）制定细化配套措施

市民政局做好统筹协调，协同相关部门做好产业发展规划、行业指导、监督管理、创新试点等工作，协调相关部门在康复辅助器具标准制定、配置服务、支付体系建设、平台建设等体现上海特色的领域制定细化配套措施，发挥政策对产业发展的保障和促进作用。（责任部门：联席会议成员单位）

（四）加强宣传推广

综合运用各种宣传渠道和媒体形式，普及康复辅助器具产业相关知识。通过康复辅助器具展示馆、体验馆，向服务对象及其家属展示推广康复辅助器具。重点提升社会福利机构、残疾人康复机构相关人员使用康复辅助器具的知识和技能，形成推进康复辅助器具产业发展的浓厚氛围。（责任部门：市民政局、市残联）

本实施意见自2022年9月5日起实施，有效期至2027年9月30日。

上海市人民政府

2022年8月27日

（来源：上海市人民政府）

<http://www.cnsf99.com/Detail/index.html?id=462&aid=108542>

广东省民政厅对养老机构等级评定首批专家库成员公示

为充分发挥养老行业专家的专业性、权威性作用，加快推进养老机构等级评定进一步规范化、专业化，省民政厅拟建立广东省养老机构等级评定专家库。经各地级以上市民政局、省级养老行业协会推荐，目前已在全省范围征集来自政府部门、养老机构、医疗卫生机构、专业院校、社会团体等从事养老服务工作的专家135名，经综合考量，初步遴选出首批专家库成员41名，现向社会公示。任何单位或个人如有异议，可于公示期间向广东省民政厅养老服务处反映。以单位名义的须加盖公章、以个人名义的须实名，同时留下联系方式，反映的情况和问题应真实、具体，以便查证核实。

公示时间：2022年9月9日至2022年9月16日

联系部门及电话：省民政厅养老服务处020-85950830

附件：广东省养老机构评定首批专家库推荐名单（41名）.pdf

广东省民政厅

2022年9月6日

（来源：广东省民政厅）

<http://www.cnsf99.com/Detail/index.html?id=462&aid=108528>

养老研究

如何实现“在家”养老？新型养老模式缘何扩容难？

未来几年，中国无论是在人口老龄化速度还是老年人口规模增长方面，都会经历一个快速发展期，而老人普遍更愿意在熟悉的家庭或社区养老，因此以居家或社区为平台，在整合社会服务资源的基础上提供服务，更符合老人的养老需求。而共有产权养老社区就是这种可以实现“在家”养老的模式，让老人既有在家养老的归属感，又可以享受着养老机构提供的完善服务。

恭和家园是北京市住建委和民政局共同支持的北京市政府试点产权居家养老社区，于2016年2月经北京市民政局、北京市住建委等单位批准，2017年12月正式投入使用，其共有产权的创新开发模式引发了业界的广泛关注。

一、共有产权养老模式的创新点

以恭和家园为例：

1.解决养老住房产权问题

“产权+服务”解决两代人养老问题，同时购买人持有养老房95%的产权，基本是房子主人，在此养老心里踏实。

2.降低养老企业投资压力，并调动积极性

个人持有95%产权，养老服务企业持有5%产权的模式，保证项目运营可控性的同时，降低了企业资本投入压力，有利于调动企业积极性从而增加供给。

3.居家养老可以享受专业且完善的养老服务

入住后的基础服务费3080元/月左右（价格随户型略有浮动），该费用为必缴，包含社区公共空间使用及各类老年兴趣班课程。失能老人照护费用8600-21200元/月左右，含床位、餐饮、护理。理疗、日常护理（剪发、洗澡等）、医疗服务站等均明码标价，社区内有相应的价格告示牌。在这里可以让入住老人享受比较完善的养老服务。

二、共有产权养老模式的优势

相比其他养老模式，双桥恭和家园拥有拿地成本低、养老服务收费低、政策支持等多重优势。

1.低价获取建设用地，快速收回重资产投入

双桥恭和家园的土地是乐成老年事业投资有限公司于2010年9月30日以协议出让的方式获得的地块，土地出让金2451.3912万元。随后分别在2011年及2015年变更出让合同，增加建筑面积及地下空间。最终直接以8000多万的出让价款，获得了地上建筑面积36770㎡，地下建筑面积12350㎡，还有几千平方米的地下车库及仓储面积。

在养老服务领域，投资方在土地购买、设施建设等方面的大量投入，给后续的管理服务带来较大负担，直接影响到服务质量。共有产权养老模式释放了社会资本的流动性，可以使投资方快速收回重资产投入，“轻装”开展养老服务。

2.房价比商品房低，服务比市场化养老机构低

双桥恭和家园共有养老设施居室365套，面向社会老人出售，恭和家园（养老机构）护理室39间，单人间10间，双人间29间，共68张养老床位。养老设施居室全部精装现房交付，即买即住。一期均价45000元/㎡左右，二期均价52000元/㎡左右，单套总价在400万元左右，远低于周边商品房价格。

在恭和家园居住，可享受每个月3080元的优惠服务价格（价格随户型略有浮动），基础服务多达65项，而在同样标准的养老机构，花费得在万元以上。

3.政府支持力度大，购买政策有优势

双桥恭和家园土地性质为医疗卫生慈善用地，通过在北京市国土资源局办了土地协议出让调整成了F3用地，解决了后期养老设施居产权销售的问题。此外，为了支持乐成公司利用位于朝阳区双桥的自有用地进行试点试水建设北京首个共有产权养老社区，2016年2月，北京市民政局、市住建委联合印发《共有产权养老服务设施试点方案》（京民福〔2016〕73号）。

针对购买人群，双桥恭和家园试点项目享受“购买不占用北京购房指标、房贷不占贷款记录”的政策，同时房产可以出租、出借、出售，消除了购买人的疑虑。

三、共有产权养老模式扩容难

共有产权养老模式虽然有以上诸多优势，但这种模式从2016年诞生已经6年了，依然还在试点中，目前仅有乐成集团在北京的双桥恭和家园和通州半壁店恭和家园采用这种模式，该模式未大范围普及主要受以下几个因素制约。

1.参与企业门槛较高

为了避免企业变相钻空子，把共有产权养老项目变成房产销售项目，就必须对准入企业设置较高的门槛。例如，北京共有产权养老《试行办法》对建设及运营单位的资质做了明确要求：以协议方式出让土地的试点项目，建设单位应具有房地产开发企业资质，以及养老机构服务质量三级（含）以上的运营服务、开展居家和社区养老等相关服务领域工作经历。但允许并鼓励跨界进入养老领域的投资型企业与符合条件的轻资产养老服务机构开展合作建设试点项目。

2.投资大、回收慢

双桥恭和家园项目从立项到运营，前前后后共花了7年时间，这对于重资产投资的养老项目是一个很大的压力。养老服务领域目前被认同的方式是轻资产重服务的养老机构模式，重资产模式很难形成快速发展态势。

3.运营盈利难度较大

据悉，在双桥恭和家园里，餐饮服务、医疗服务等核心服务基本处于不盈利的状态，这种情况对于服务商的积极性是很大的考验。特别是对于新项目，在没有达到足够入住率之前，一些核心服务将处于亏损状态，运营商如何确保持续性的养老服务质量是一个巨大的挑战。

4.配套政策尚需完善

共有产权养老试点项目是一个新生事物，在是否能用公积金、能否享受养老补贴等方面的政策还需要进一步的明确和完善，需要政府大力度的政策支持，才能降低共有产权养老住房的购买门槛。

5.受众群体范围有限

对购买者要求较高：对于入住人员，北京共有产权养老《试行办法》也有明确要求：1）本市户口居民家庭（含驻京部队现役军官和现役警察家庭、持有有效《北京市工作居住证》的家庭）；2）连续5年（含）以上在本市缴纳社会保险或个人所得税的非本市户口居民家庭。3）限定养老设施单元入住资格为年满60周岁（含）以上的老年人（与入住人共同居住的亲属或者陪护人员除外，陪护人员原则上不得超过2人）。除了购买资格要求，400万元/套的价格也让工薪阶层的老年群体望而却步。

转让有难度：虽然恭和家园承诺，购房者有国家承认的房本，转让、出租、继承都可以。但是从实际操作过程中，房屋转让与商品房买卖相比还比较复杂，需要对接受方进行资格审核，另外转让过程中出让方很难享受到房价上涨的收益。这也是很多养老型客户的顾虑。

6.共有产权养老模式推广及复制难度大

推广难度大：恭和家园对老人或其子女的经济实力要求较高，更适合中高端老年群体，在全社会推广有一定难度。这种养老模式需要不断地探索与创新，兼顾更多中端养老需求。

复制难度大：目前共有产权养老模式仅有2个试点项目，均在北京，为乐城集团开发建设。试点项目针对性较强，可以说是针对北京养老现状给北京老人量身定制的养老项目，该种模式并不适用于所有城市，不能拿来主义直接复制。需要针对项目所在的城市特色进行改良。

恭和家园的成型过程并非一帆风顺，从社区的设计谋划，到跟政府、客户不断地沟通，最后到项目的成型落地运营，共花了七年时间。路漫漫其修远兮，任何一个新鲜的事物一定需要一个探索的过程。“家”这个概念，对中国人来说，真的是厚重而富有深意的。几千年传统文化的沉积和乡土文化的影响，中国的老人对土地、对房产有着很深的情结：我们一定要在自己的家里生活，只有在自己的房子里，才觉得有归属感。因此共有产权这种“自己的房子”+“专业的服务”的新型养老模式更能获得中国老人及其子女的认同，所以这种真正适合中国人、适合中国家庭的养老模式一定会在全国范围内普及开来。

<http://www.cnsf99.com/Detail/index.html?id=471&aid=108516>

（来源：谦美康养）

养老产业

海信发布智能家居适老化解决方案，助力解决养老问题

9月4日下午，海信智慧生活公司总经理王海胜，总工程师魏春杰应邀出席大会，在共同见证“老年平安工程”签约启动仪式后，魏春杰以《物联网环境下中国智能家居适老化产业未来趋势》为主题发表主旨演讲，发布海信智能家居适老化解决方案。

在随后举行的“智慧让老年生活更加美好”圆桌论坛环节，王海胜、魏春杰同来自国内外养老领域的专家学者、企业代表共聚一堂，共同商讨应对老龄化、健康中国的议题，为养老问题贡献海信智慧。

服贸会是全球服务贸易领域规模最大的综合性展会，由商务部和北京市政府共同主办。

随着老年人口数的增长和国家养老政策方面的推进，服贸会组委会今年首次将“养老”主题作为一个新板块单独展现，开拓“健康养老大会”主题展区，发挥平台优势，推动养老产业创新发展，提供国际老龄化问题解决方案。

海信智慧生活在本次论坛上亮相的居家适老化解决方案，构建了从感知、计算到服务的全流程家庭健康系统，方案涵盖了包括智能家电产品、智能家居产品以及多种多样的监测设备在内的全产品品类。

通过数据传输、数据处理、AI计算等全方位的平台能力，提供健康管理、健康咨询、健康饮食、健康睡眠、安全防护等适老化场景服务，打造安心、舒适、健康的全空间适老化智慧生活新体验。

<http://www.cnsf99.com/Detail/index.html?id=522&aid=108517>

（来源：CSHIA）

老年零食，休闲食品内卷的下一个出口？

前言

对于食欲逐渐衰减的老年人来说，美味小巧的零食是在正餐之外补充营养、解腻解馋的绝佳选择。

但是受限于年龄、疾病等因素，普通的大众零食难以满足老年人的健康需求；另一方面，当下鱼龙混杂的老年零食让关心长辈的子女难以抉择，面向银发人群的零食市场仍是一片值得探索的蓝海。

近年来，许多食品企业注意到老年食品市场的巨大潜力，纷纷推出中老年专属产品线——旺旺推出面向银发群体的“爱至尊系列”，主打无糖食品；农夫山泉推出含锶饮用水，关注老年脑健康领域……

通过与数位老年和中青年受访者的对话，AgeClub将在本文展现真实而全面的老年零食需求，呈现消费者在购买老年零食时面临的普遍难题，挖掘老年零食市场的潜在机遇与发展可能。

PART01

美味兼具健康，老年零食的三大需求

AgeClub在走访中发现，对于普通中老年群体而言，休闲食品选择仍主要为奶粉、麦片、蛋白粉等传统食品，有限的品类认知和日常的购买习惯，束缚了老年人的选择空间。

我们通过深度访谈，发现老年人的零食需求主要分为三类：

需求一：口味为王

在访谈过程中，多数老年受访者将味道作为他们选择零食的第一考量，香甜松软的面包糕点成为他们最常吃的零食品类。

78岁的林叔叔偏爱面包类零食，而在众多面包品类之中，他最喜欢的是现烤的新鲜面包。他告诉AgeClub，烘焙店里的面包“感觉是比袋装的、散称的好吃”，吃起来“更香更松软”。考虑到现烤面包保质期过短的问题，相对新鲜和美味的短保面包成为许多家庭的选择。

随着年龄增长，味觉的退化同样深刻影响着银发群体的饮食选择。

林叔叔在日常饮食中就被迟钝的味觉所困扰，常常觉得“嘴巴没味道”，因此比起子女购买的老年舒化奶，他最喜欢喝的是酸奶，因为“酸奶味道好”。

同时，老年人对口感的敏感程度也不亚于年轻人，传统的老年食品有时并不受银发群体青睐。

83岁的黄阿姨同样喜欢面包糕点类的零食，她则是因为自己有牙周疾病，在日常饮食中也会更多选择“软塌塌的”面食作为主食，因为这类食物更好入口和消化。林叔叔则表示并不喜欢芝麻糊一类的冲调粉剂，认为味道单一且口感黏糊易沾牙。

AgeClub在采访时发现，许多老人对零食的态度是“上了年纪就没那么爱吃了”，但他们并不是不吃，孟阿姨提到“看到零食出新款就会买来试试，女儿喜欢的零食也会给我买，比如芝麻夹心海苔，或者是做成桂花形状的山楂糕，还有绿豆冰糕，口味都挺好”。

对于新潮的零食款式和口味，叔叔阿姨们都很愿意尝试。

需求二：养生补剂

老年人普遍有着健康管理的意识，对零食的“不健康”刻板印象与调理养生的需要有时令他们不会吃、不敢吃。

68岁的杨阿姨注重身材，虽然偏爱甜口，但却已“戒掉零食”，只吃水果。“甜的吃了人要胖的，尤其年纪大的，我血糖只有五点几的，但是现在肚子都变这么大了。”

也有阿姨长期关注调理养生，每天早上起来喝一杯柠檬蜂蜜调制的“阴阳水”，“原先还会吃苦荞片，后来发现是油炸的，不好”。现在，她平时的零食只吃山药饼和黑芝麻丸，吃下去也不会给身体增加太多负担。

我们发现，当零食具备某种“养生”功能，似乎更得老人欢迎。如孟阿姨家里摆了不少补充蛋白质、稳定睡眠的软糖，也有全营养类产品；粗粮绿豆饼食材天然，林叔叔吃起来就更放心些。

但提及1.0时代的“养生”产品，如杏仁露、养颜补气饮等，叔叔阿姨却觉得有点骗人，“添加剂多的一看就不是好东西”。

0添加、无蔗糖、营养成分高是老人们更愿意选择的产品标签，相比于过度包装的零食，他们也愿意吃得又好又健康。

对营养补剂的口味，老人们要求很高。有年轻人表示，姥爷有段时间沉迷“伪养生”，买了很多蛋白粉。市场上很多蛋白粉需要搭配饮食习惯的改善或运动才有效果，却并没有面向消费者的相关指导或咨询服务。

“蛋白粉太难喝，姥爷不喝就让我们陪喝，谁家里做客就给他冲一杯”。后来，子女给老人换成了豆粉，味道尝起来更好些。也有阿姨对蛋白粉表示“这辈子不想喝了”。

可见，产品口味的欠佳，可能导致消费者对某一品类印象分的下滑。

需求三：特殊食谱

在访谈过程中，AgeClub发现许多中老年人有定期吃素的习惯，而挑选兼具健康和美味的素食零食于他们而言并不容易。

53岁的张阿姨目前和母亲住在一起，她的母亲是一位严格的素食主义者，给妈妈买何种零食是一个长期困扰她的难题。“给我妈买零食可麻烦了，总是要素的，我买来什么东西，总是要看配料里面鸡蛋有没有，牛奶有没有。”

阮阿姨今年68岁，吃斋念经是她坚持了十余年的爱好。阮阿姨表示，到了斋期，在一日三餐之外，“就吃点瓜子花生，水果也是喜欢吃的”。

值得注意的是，许多有吃素习惯的老年人并没有关于人体需要何种营养元素的科学知识，对于人体需要且肉类富含的营养物质，也没有寻找植物性替代品的主动意识，容易导致体内营养元素的缺乏和失衡，长此以往则可能对健康产生消极影响，甚至引发疾病。

张阿姨就对自己的母亲忧心忡忡：“吃素时间长了也容易营养不良，我妈妈就很瘦。”

许多老人因为糖尿病，或肠胃功能不好容易饿，必须常备零食。除了烘烤干果、果蔬脆之外，也有馍馍片、瓜子酥等点心。“也会吃，但不能多吃，可以买点木糖醇或者代糖的，家里的糖罐也换成木糖醇了。”

在与年轻人交流中，AgeClub发现他们也会为家中长辈购买兼具口味和健康的无糖酸奶。

“老人有糖尿病，平常的饮料都不能喝。无糖酸奶稍微加点蜂蜜，对肠胃也有好处。”年轻人常吃的隔夜燕麦杯也会搭配着无糖酸奶给老人吃，只不过燕麦会换成纯燕麦麸，切点水果或洒些干果，也是一道健康的小甜品。

PART02

供需两端难题，老年零食购买痛点

结合受访者提供的内容，AgeClub搜集了电商平台淘宝和拼多多上的“老年零食”和“健康零食”的商品信息，梳理整合线上社群小红书、知乎、微博等用户分享的“老年零食”“送父母零食”经验帖。我们认为在当下的零食市场，供需两端存在较大的市场开发缺口，和孝心经济主导下对接不足的问题。

在产品开发和市场推广上，老年零食主要存在以下痛点：

痛点一：老少咸宜=适老？

事实并非如此，搜索“老年零食”，电商平台和送礼分享中展示的商品大多是糕点组合，有枣花酥、桃酥等传统起酥类烘焙点心，也有各种款式的小面包等调味型代餐。

在访谈中我们也发现，子女偏好给老年人购入这类零食，主要原因是糕点耐储存、饱腹性强，且糕点接受度高，具有老少咸宜的特点，买来后孩子和老人都可以吃，相对来说比较省事。

然而，在口味上大众接受度更高并不意味着糕点类适合老年人食用，尤其是有慢病疗养需求的老年人。起酥类往往往高油高糖，小面包中添加剂较多，且大多打着“健康零食”的幌子。

很多商家宣传标语与实质配料的内外不一，容易使消费者混淆。例如，部分标榜无糖的老年糕点实则添加了麦芽糖浆等成分。在某个高销量的老年零食电商店铺产品测评中，也有人指出该店零食虽然不含蔗糖，但油脂淀粉含量较高，并不适合糖尿病、高血脂患者食用。

这样的情况不在少数，商家在研发零食时往往只调整其中一种成分的添加，便标榜“健康食品”。

某平台上显示在综合推荐前端的乳酸菌小面包，营养成分表中乳酸菌排在末端，含量较低，除软硬适口外并无其他优势，却月销过万，有许多老人误认为这类糕点可以调理肠胃健康，当作代餐或餐前零食食用。

这反映出大众对于适老化食品了解并不充分，也说明市场并未给消费者提供充足的选择。受访的中青年人群也提到，“在为长辈购买零食时不知道买什么，感觉点心他们能吃（就买了）”。

痛点二：天然食材=营养？

相对来说，另一部分老人更关注自己的健康状况，也有保持身材的需求，因此会更倾向于选择天然食材制作的低卡食品或代糖类食品。

然而，这类产品的烹调方式却未必天然。如不少老人选择的山药脆片和苦芥片，实为油炸制作；粗粮饼干中的小麦粉添加仍旧在成分中占主导，很难起到补充膳食纤维的效果。

也有部分受访者表示，水果、坚果就是自己平日常吃的零食，大多数包装食品都有损健康。

但如今市面上不乏美味又营养的健康零食，如受访者提到的山药饼、黑芝麻丸等，有添加功能性营养元素的产品线，针对特需人群进行二次细分，能够起到助便、助眠、调理脾胃等效果。

不过相对来说，这类品牌受众较小，产品并不“便宜大碗”，在消费者中的知名度也不高。

值得一提的是，当下不少银发人群选择素食作为自己的饮食方式，但许多素食加工食品为达到风味和口感的效果，较为高油高糖，也更容易产生氢化植物油的危害。

素食人群更容易产生蛋白质和脂肪补充不平衡的状况，而针对素食人群的营养类零食缺少针对性的功能性补剂，如不含肉、蛋、奶的蛋白粉，口味选择较为局限。

痛点三：功能补剂=难吃？

老人排斥功能补剂主要有两大原因，一是对功能的不信任，二是尝试后不易坚持。

在第一方面，需要完成较为深入的市场教育，而第二方面则需要补剂厂家在研发上有所调整和创新。

搜索电商平台，面向老年人的营养产品主要有蛋白粉、鱼油和维生素产品，而单一营养元素在风味上必然有所损伤。

在保证营养的同时提升口感和风味，是功能食品开发的方向之一。市场上不少奶粉做出了与补剂厂商跨界合作的尝试，推出降糖、降脂、益生菌甚至玻尿酸添加的中高端奶粉。

对此，有受访者表示“喝不出什么区别”，之后便没有继续购买。“营养+口味”的搭配模式能否适应老年群体日新月异饮食习惯，吸引和留住消费者的舌尖，也是未来需要考虑的问题之一。

除此之外AgeClub还发现，当搜索过程中去掉“老年”的关键词，补剂类零食的可选择性大大提高。

如主打年轻化轻卡食品的“食验室”，推出厚奶酪高膳食纤维的玉米片和苏打饼干，或是口味多样的蛋白威化棒和蛋白巧克力酱，还有以超级食物作为热卖点的手作慕斯盒子。

为满足健身养生的需求，这类零食具有低卡、低糖油，且营养丰富、功能性强的特征，老年人也可以食用，且不少受访者表示愿意尝试。但现实生活中，受限于市场了解，子女往往不会给父母购买。

同时，这类产品无论在口感风味，或是宣传销售的过程中都不会专门考虑银发消费群体，也是导致老年消费市场选择不多的原因。

痛点四：主打老年=只有老年人购买？

同时，多数受访者表示并不会自己主动购买零食，通常是儿女购买，孝心经济实则是老年零食最常出现的场景。

在小红书平台搜索“老年零食”，一则求助老年零食的博文获得超三万点赞、两万收藏。中青年人实则是老年零食的重要消费者，但从各大平台的求助帖中我们却不难发现，目前市场已有的老年零食并没有完全进入青年的视野。

对于信息接收能力较弱，认知更新较缓慢的老年人，他们的购物选择不会轻易做出改变，因此会长久地选择同一品牌。

提到老年零食，许多老年受访者所熟识的品牌仍停留在一些超市常见的传统糕点、饼干类品牌，出于方便和信任，他们的子女也常会购买此类零食。

也有年轻受访者告诉AgeClub，自己的姥姥最喜欢的零食就是附近一家糕点店的蜂蜜小蛋糕，已经买了十几年。这类零食虽然深受老年客户信赖，但大多重油重糖，并非最为适合老年群体的休闲食品。

而对于关注新鲜资讯的青年人，他们的注意力重心在网络，互联网零食品牌更受他们青睐。一名受访者表示自己给长辈买零食都是网购，会选择“有点名气的牌子”；也有中年受访者会关注短视频平台的卖货直播间，认为有主播讲解买零食时会“心里有个数”。

在选购时，这些中青年消费者依赖于网络知名的综合性零食品牌，老年零食的宣传推广与中青年客户存在错位。

当AgeClub向中青年受访者介绍主打老年群体的新兴零食时，不少受访者表示并不了解，但有兴趣购买。

相比老年零食，儿童辅食和健身食品的品牌网络认知度更为优越。在各类社交平台上，许多求助老年零食的问题下，都有建议儿童零食和低卡减肥零食作为替代的回答。

PART03

市场潜力蓝海，老年零食未来展望

目前，中老年零食市场除营养功能食品品牌外，也有越来越多全民性零食品牌逐步转向中老年赛道，专注于特定人群的食品线开发，推动老年食品的更新迭代。

年轻群体对健康食品需求的增长，也为零食品牌的适老化创新注入活力。根据市场现存的发展路径，AgeClub对老年零食的未来趋势做出以下展望：

展望一：未来需求逐步精细，零食市场深耕特定人群

以良品铺子的高端发展战略为例，通过聚焦细分市场，定制孕妇、儿童、银发族等需求，开发功能性零食，如2021年推出的年度产品益生菌每日坚果，分为针对青少年的高钙型，与针对控糖人群的0蔗糖型，着眼于饮食需求辐射到不同人群。

目前来看，在按照人群细分的产品线当中，良品铺子在儿童零食和健身零食赛道上发展最为成熟，如形状可爱的小兔山楂棒，符合儿童咀嚼习惯的果泥；或是低卡低脂的饼干、高蛋白肉脯等。

“良品小食仙”之外，三只松鼠也推出儿童零食“小鹿蓝蓝”，服务全阶段幼儿的零辅食，线上设置专业营养师的在线咨询服务；百草味上线“童安小朋友”，将游戏化元素融入零食消费，通过互动刺激购买欲。零食市场的细分与内卷极大地丰富了零食品类，在儿童领域深耕的同时，也改变了三大品牌产品相似的状况，营养元素的添加、游戏互动的设置与产品的配套服务实现了产品线的全面深化升级，也表明人群细分为品牌带来更多可能。

与儿童食品线类似，老年食品消费也是消费者忠诚度较高的赛道。然而，目前专为老年人开发的零食线较少，多数产品服务于某一与老年人饮食相重合的需求，如健身零食的低脂、控糖人群的0糖，但老年人群需要同一品类下更适口的产品。

同时，受限于味觉功能的减退，如何在保证健康的同时优化老年零食的风味，打造全流程一体化的老年零食消费体验，也是零食市场未来需要考虑的问题。

展望二：新老品牌共同发力，适老化零食品类多样化

糕点松软、香甜的特点，满足了老年人对牙口和口味的需求，果腹性和耐储存的特点相对来说也更为适应老年人胃口下降的身体状况。

作为拥有庞大老年客群的老字号，北京稻香村除糖醇糕点之外，也为产品增加更多匠心设计，在恢复老传统的同时满足日新月异的银龄消费者。

老人们既钟爱传统的牛舌饼、沙琪玛、绿豆爽，也愿为时令时期的粽香饼、“大富大贵”饼买单，作为子女从孝心经济的角度出发，更添一份节日的好彩头，也是子孙三代咸宜的零食佳品。

近日，稻香村也开发糖醇芋泥饼，把年轻人中爆款食材芋泥添加进适老产品线当中；将经典单品枣花酥做成枣花蛋糕，老口味也能吃出新口感。

零号店结合文玩核桃、胡同门牌、狮子门墩等文创与糕点结合的设计思路也让广大老年消费群体看到了更多选择。

其他品牌如知味观、杏花楼也有在传统品类上的创新。期待未来，老品牌可以推出更多低油款零食，与膳食补剂品牌跨界合作也可以为银发人群的口味提供更多选择。

尽管已是深耕零食产业60年的大品牌，但在老年食品领域，旺旺还是新生代选手。自2019年加入银发赛道以来，旺旺推出“爱至尊”系列产品，从适应老年人营养补充需要的长青族营养饮、长青族牛奶、长青族大燕麦片和长青族蛋白粉，到主打无糖的木糖醇玉米卷，也在逐步完成着儿童零食与老年产品的融合，如长青族大燕麦片包含红枣和老姜炖鸡味，口味较为颠覆，颇有潮流养生之感。

旺旺的加入，刺激着零食产业对老年消费市场的关注。但值得注意的问题是，在电商平台搜索“爱至尊”，或是进入官方旗舰店无法发现该系列产品，而面向儿童和健身人群的品类有所列出，且作为热销产品展示在首页。在产品研发以外，线上店铺的陈列与电商平台的联动也是助推老年产品打入消费者市场的关键一环。

展望三：不费力吃出新花样，营养食补也能别开生面

在“出圈”的养生零食中，黑芝麻丸可谓红极一时。不仅是因为各年龄段都有“防脱发”的需求，在同样功效的产品中，黑芝麻丸也是爆款。对银发群体而言，黑芝麻丸在外形和吃法上的创新颇具吸引力。

与此同时，更多零食品牌的加入也给这一原料赛道提供更多可能：如品牌“plantag”推出黑芝麻植物奶，主打0蔗糖、0胆固醇、高钙、低负担，适合健身人群和三高的老年人群饮用；黑芝麻酥酥饼也有更多产品不添加蔗糖和添加剂，增加高钙高蛋白的营养成分。

黑芝麻丸的成功是对营养滋补类零食的一次启示。

在老年人偏爱的天然食材上，越来越多的零食厂家开发出口感更丰富、搭配更新潮的产品。

如开袋即食的原蒸山药，能满足老人饱腹的需求，又省去料理烹饪的麻烦；“芋相连”系列冰皮月饼，将麻薯与芋泥冰皮小饼结合，适口不粘牙、低卡少油糖的特点也受到年轻人和老年人的广泛喜爱；柿饼也出现果仁夹心、芝士海盐等口味，对银发消费者而言选择更多。

对于补剂类零食，品牌TipsYou结合草本药房和夹心软糖，推出补气血、祛湿排毒、明眸安神等各功能的零食；中粮推出的燕窝胶原蛋白肽精华，助力营养补剂进入更多人群的日常生活场景。

对于口味上普遍评价较低的蛋白粉，海外市场Revolution推出“proteindessert”系列，主打可薄荷冰激凌口味，也有功能上继续深耕的GoodHemp推出火麻仁蛋白粉，同时解决便秘和补充蛋白质两大需求。

在营养补剂赛道上，代际融合的趋势是零食产业在风味上进行创新的源动力，按特定人群按需开发的特征也符合当下市场的对于食补的期待。

未来如何让老年人吃出新花样，是补剂品牌和零食品牌需要应对的机遇和难题。

<http://www.cnsf99.com/Detail/index.html?id=522&aid=108518>

(来源：AgeClub)

智慧养老

当老龄化遇见数字化，智慧助老助力跨越“数字鸿沟”

“对门70岁的孤寡老人，家里突然停电，特别着急。我打开支付宝，三两下就帮她把电费交了！”家住朝阳区的73岁肖奶奶，谈到为邻居提供的帮助时“特别高兴。”

肖奶奶是北京链家手机课堂的一名“大学生”。像她一样能玩转智能手机的老人并不是很多。当老龄化遇见数字化，帮助老人接轨“数字化生活”，成为近年来智慧助老的新课题。

今年7月以来，随着北京疫情防控形势好转，北京链家有序恢复“我来教您用手机”线下课堂，已经进入250个社区。项目启动至今，已累计开课1979节，服务老人8.5万人次。

“跟着这条线走，就到家了”

北京链家经纪人武子文正在门店忙碌，一位80多岁的老爷爷过来问路。他家住望京明苑，出门遛弯迷了路。武子文用手比划着路线，老爷爷也记不清，于是便拿出手机教其使用地图，让他顺着导航路线走。

“手机地图太方便了，我要学会了，就再也不怕迷路了。跟着这条线走，就到家了。”学会地图导航新技能，让老爷爷安心不少。从此以后，“地图导航”便成为武子文手机课的必讲内容。

除“地图导航”外，“我来教您用手机”公益课覆盖日常生活的方方面面。据肖奶奶介绍，在手机课上，她不仅学会了微信使用、手机支付、缴纳水电费，还学会了用美团买菜买药、查公交车站点、网上挂号等新技能。“现在出门再也不用等公交车了。提前在手机上看好提示，快到站点再出门，不用大热天干等。”

与此同时，刚接触智能手机的老年人，难免缺乏安全感。今年3月，北京链家成为朝阳反诈大联盟首批成员，将反诈知识纳入课堂。志愿者们通过案例讲解如何防范电信和网络诈骗，帮助老年人安装全民反诈APP，发放《防范养老诈骗指南》，助力把手机使用“安全关”。

“一快乐就健康，一健康就长寿”

在一场场手机课后，志愿者们逐渐发现，老年人不仅渴望用手机便利生活，更希望得到社交互动、情感慰藉及精神获得感。

武子文经常看到老人把视频发到朋友圈和抖音上。“他们不是拍给自己看，而是拍给亲朋好友看。互相点个赞，增强彼此间的交流。”学会手机后，很多老人和孩子的共同话题也更多了。

也有老人想学摄影技能，希望给渐渐老去的自己留下回忆，如果有一天老得记不起自己，这些照片和视频，还能唤起曾经的记忆。

除了为自己，有的老人还想用手机寄托对老伴的思念。曾经有位82岁的老奶奶想学拼图，后来才知道，她想为已经离开10年的老伴做个回忆相册。

当老年人的精神需求日益多元化，“我来教您用手机”的课程内容也进行了迭代。今年，在基础生活功能之外，增加了抖音视频剪辑、优酷观看电影、报团出游、手机拍照构图、创意摄影技巧等文娱内容。

最近，肖奶奶就用抖音记录自己在舞蹈队、合唱团的精彩时光。“出门拿个手机，啥问题都解决了，这就是‘高科技’给老年人带来的快乐。我们一快乐就健康，一健康就长寿。”肖奶奶开心地说。

“敬老爱老的美德，需要代代传承”

对年轻人来说，这也是一种教育。武子文当志愿者两年多，在教老人时，经常想起千里之外的奶奶。奶奶很想和他视频，但不会使用微信。在教这些老人时，他会格外耐心。他希望，当自己不在身边时，也会有人耐心地教奶奶。

对此，北京链家京北事业部总经理丁亮深有感触。他的姥姥今年91岁，子女都不在身边。他教会姥姥使用手机后，姥姥不仅能网上挂号，还经常与远在美国的女儿视频聊天。“小时候老人们给予我们关心和疼爱，我们长大了，也应该多为他们做一些事情。”

在丁亮看来，老吾老以及人之老，敬老、爱老的传统美德，需要一代代传承。“链家经纪人每天活跃在社区，理应为老年人提供力所能及的帮助，帮助他们‘老有所学、老有所乐’，享受更加便捷、快乐的生活。”

做好“一老一小”服务保障，关系着千家万户的幸福。“老年人大部分时间活跃在社区里，链家通过开展公益课，提供更精细、更有温度的社区服务，在满足老年人基本生活及精神需求的同时，也为社区养老尽一份力量。”北京市朝阳区东湖街道东湖湾社区党委书记董京京说。

随着学习人数增加，为确保学习效果，北京链家还组建辅导员团队，为志愿者进行系统培训，经过认证的志愿者才能授课。截至目前，北京链家“我来教您用手机”课堂也有志愿者近2000名。

除了“我来教您用手机”课堂，北京链家也在发挥门店优势，为老人提供免费打印核酸证明，提供下棋、聊天的共享空间，组织丰富多样的活动，筹备“社区暖心呼叫中心”，为社区养老贡献一己之力。

<http://www.cnsf99.com/Detail/index.html?id=528&aid=108519>

(来源：央广网)

互联网+养老模式下的智慧养老

“大姨，你快坐着吧，我把厨房简单收拾下，给你炒两道家常菜。”在威海经开区泊于镇崖庄村，龙山湖智慧养老服务中心的服务人员正在老人家中忙碌着，69岁的罗彩芹老人正坐在板凳上看着电视，初秋的阳光透过窗户洒在炕上，一切显得那么悠然自得。

“孩子都在城里生活，老了就想在自己的老窝住着，现在有了政府的好政策，打个电话就会来帮我收拾屋子，做做饭，子女在外工作也安心了。”老人对这样的服务满怀感恩之余，感激政府的好政策，让她享受了这样的好服务。

互联网+打造“15分钟响应圈”

和吕红美一样供职于智慧养老服务平台的共有15位服务人员，服务范围涉及助餐、助洁、助行、助购、助医、助浴、精神慰藉等，养老平台对这些助老员的聘用上岗也是有严格的要求。龙山湖智慧养老服务平台的助老员都要经过培训合格后才具备上岗资格，“在每一位被服务老人的家中都会有一个二维码，助老员到老人家中后扫码确定、开始服务，服务前进行拍照并上传，服务结束时再进行拍照上传，这一整个智慧化、规范化、数据化、信息化、可溯源的流程都在平台监管之下。”智慧养老服务平台负责人王晓燕告诉记者，助老员服务结束后，他们还会通过电话、上门回访、抽查的方式，从中了解老人对助老员服务的满意度进行打分，将评价结果录入移动端服务APP，通过双向评价机制，客观科学地把控社区、居家上门服务质量。同时也确保老人能够更好的享受政府补贴，把老人的服务落到实处，让老人能够健康养老、幸福享老。“一个电话叫的来的服务”是泊于镇龙山湖智慧养老中心服务的一个缩影。龙山湖智慧养老中心自2020年12月投入运营以来，智慧养老服务热线总服务9826人次，月均1000多人次，累计为老人提供服务1.6万次，满意度达到95%以上，建设9间嵌入式养老机构、18张床位，为老年人提供全天候起居、生活照料、专业护理、康复理疗、精神文化服务，逐步构建功能完备的社区嵌入式养老服务网络，让每一位老人都能老有所依、老有所养、老有所乐、老有所安，助力打通养老服务“最后一公里”。

“多元化”提升老人幸福感

龙山湖智慧养老服务指挥中心，监控大屏上，实时显现着整个社区的老年人口数量、年龄分布、服务类型、服务内容等信息。老人每次来在大屏签到打卡积分还能兑换服务、日用品。老远听到了二楼传出的笑声，原来几位大姨正在理疗室内说说笑笑的做着理疗，“躺在这儿按按腿、按摩按摩肩颈。”

从“智慧型养老”到“数字化养老”，泊于镇养老服务正在向便捷化、智能化的方向快速迈进。“老人们可以在龙山湖智慧养老中心以普惠性的价格享受到居家养老服务、日间照料服务、短托服务、智慧养老服务、社区活动、医疗服务等优质舒适健康的养老服务。”龙山湖智慧养老中心负责人王晓艳说。泊于镇在传统养老服务模式的基础上，不断探索智慧健康养老新模式，坚持“智慧互联、医养结合、普及普惠”的建设理念，借助互联网、物联网、大数据等科技手段，着力构建“居家社区机构相协调、医养康养相结合”的养老服务体系，依托辖区各项资源，坚持需求导向，在健康养老服务基础设施建设、健康养老服务资源聚集、健康养老服务模式创新和智慧健康养老平台建设方面加大投入，不断完善智慧健康养老生态建设，提高辖区老年人的幸福感、获得感。

<http://www.cnsf99.com/Detail/index.html?id=528&aid=108520>

(来源：大众网)

健康管理

老年人如何科学运动？这份运动指南照着做！

老年人追求健康，不仅需要注重合理膳食以保障营养摄入，还要做到心理平衡、恬淡自然，更需要通过科学运动以维持身体机能。那么，老年人可以做哪些运动？运动时需要注意什么，有哪些禁忌？

适宜老年人的锻炼方式

- 1、太极拳

太极拳运动，其根在脚，发于腿，主宰于腰而形于手指。这种全身性的肢体运动，以腰椎为枢，带动全身肌肉骨骼运动，从而使神经、心血管以及相关脏腑系统处于兴奋与抑制、舒张与收缩的协调有序的活动中，使人生机旺盛，功能活跃，为人体保持旺盛的活力打下了坚实的基础。

2、慢跑

轻松的慢跑运动，能增强呼吸功能，可使肺活量增加，提高人体通气和换气能力。慢跑运动可使心肌增强、增厚，具有锻炼心脏、保护心脏的作用。多年从事慢跑运动的老年人的心脏大小及功能与不参加锻炼的20岁的年轻人的心脏无异，这是因为长期坚持锻炼，改善了心肌营养，使得心肌发达，功能提高。

3、快走

坚持每天快走，能有效对抗糖尿病、减少卒中、预防老年痴呆等。刚开始锻炼的人可以逐渐增加运动频率和时长，先每隔一天走一次，从半小时开始，逐步适应后就要坚持每天锻炼。健步快走能改善老年人的新陈代谢，调节老年人的心情环境，能从各方面提高老年人的身体素质，更能预防和缓和高血压等老年人所常见的心血管疾病。

4、广场舞

广场舞是一种很好的群众性文体活动，它简单易学，相较于其他锻炼方式强度较小，娱乐性更强。跳广场舞可以带来愉快的情绪，从而达到最佳的心理状态。并且有助于提高睡眠质量，使睡眠更佳，使人得到更充分的休息，令人更有活力、更精神。

5、骑自行车

到中年以后，体重增加，但下肢关节的支撑力并不随年龄增加而更发达，相反，有的肌肉还表现萎缩。因此，老年人多有关节酸痛，或其他一些关节毛病。骑自行车是一种平衡运动——两腿轮流蹬踏，协调合作，可以避免大脑两半球的偏盛偏衰，有利于大脑发育，预防脑功能减退。还可防治下肢静脉曲张、高血压、动脉硬化，有利于肺心病的排痰换气。

运动时间

上述建议时间是每周的总量，老年人每天只需进行20~30分钟的中等强度有氧活动，或10~20分钟的剧烈强度有氧运动，或等量组合即可。如不习惯每天运动，也可在此基础上做相应的调整。

老年人的运动禁忌

忌单独锻炼；忌穿皮鞋锻炼；忌不注意身体变化；忌仅进行一项锻炼；忌剧烈运动；忌急于求成；忌逞强运动。

老年人谨记：适度、柔和、均衡、循序渐进、个性化运动，才是科学的。总的来说，老年人不宜久坐，运动要少量多次，量力而行，贵在坚持。

<http://www.cnsf99.com/Detail/index.html?id=627&aid=108521>

（来源：红网）

养老金融

个人养老金主要通过养老目标基金参与资本市场，增配权益、被动投资是未来发展趋势

美国养老“三支柱”体系发展成熟，权益市场参与度高。美国最早建立起由联邦社保基金、雇主发起式养老计划以及个人养老金构成的“三支柱”养老保险体系，当前第二、三支柱规模较大且运作成熟。资产投向中权益类共同基金占比较高，其中风险分散、费率较低的指数型基金和养老目标基金是重要配置方向。美国养老目标基金以FOF形式运作，其权益类子基金以大盘风格为主，成长价值风格相对均衡，行业配置上青睐信息技术、医疗保健、金融等美国本土优势产业。

日本养老体系以第一支柱为主，近年来个人养老金发展迅速。日本养老体系中公共养老金规模占比超60%，近年来以iDeCo、NISA为代表的个人养老金发展迅速，较好地缓解了公共养老金压力。日本养老金入市初期以债券投资为主，此后在安倍经济学的推广以及市场利率下行背景下逐步加大权益配置。投资上多采取被动管理策略，对工业、信息技术、可选消费等市值权重较大的行业配置占比较高。

美、日养老金入市提升市场稳定性，配置青睐本国优势产业。1）养老金引导中长期资金入市，有效提升了市场稳定性，美、日养老金快速入市期往往伴随着市场夏普比率的系统性抬升；2）养老青睐业绩相对稳定，风险评价较低的大市值行业龙头，美、日养老金入市期大盘风格往往具有更好的表现；3）养老金风险偏好较低，倾向于获得长期持续稳定的绝对收益，而本地优势产业往往具备较高的盈利水平，长期来看能够带来更高的市场回报，因此更受养老金资金的青睐。

政策红利推动个人养老金破冰，但制度建设仍任重道远。我国人口老龄化严重，养老三支柱筹集总量较低且发展不均，加快第三支柱建设承载着弥补养老金缺口和助力资本市场发展的双重使命。《关于推动个人养老金发展意见》明确个人养老金由产品制向账户制转型，并扩大税优产品覆盖范围，政策红利下市场对个人养老金增量空间与入市潜力寄予厚望。但我们认为相较于美、日等发达市场，我国个人养老金税优额度较低、二三支柱存在转移壁垒，且居民养老储蓄意识不足，这或将在一定程度上限制我国个人养老金发展速度。我们预计2027年、2032年我国个人养老金规模将达到4956亿、31320亿，预计分别可为股票市场带来578亿、6264亿的增量资金。若后续制度创新与建设加速，个人养老金将获得更大的增长空间与发展潜力。

个人养老金主要通过养老目标基金参与资本市场，增配权益、被动投资是未来发展趋势。1）当前我国养老目标基金规模较小，配置以债券型子基金为主。参考海外发达市场经验，未来增配权益资产趋势较为确定，中长期资金入市有望降低市场波动；2）不同于美、日的被动投资策略，当前我国养老目标基金以主动管理为主，原因在于我国指数类投资产品尚不丰富，难以完全满足养老金风险管理需求。随着我国ETF市场的发展，具备成本优势的被动策略占比预计会逐步提升；3）与美、日发达市场类似，我国养老目标基金青睐本土优势产业的大市值龙头白马，82%偏股型子基金前十大重仓股平均市值在1000亿以上，行业上新能源、电子、医药、食品饮料配置占比较高。

<http://www.cnsf99.com/Detail/index.html?id=568&aid=108522>

（来源：金融界）

个人养老金深度展望！资本市场迎来新机遇？

公共养老金发展状况

按照世界银行的“三支柱”养老金体系，政府主导的公共养老金为第一支柱，企业主导的年金为第二支柱，个人养老金属于第三支柱。第一二支柱的发展状况，会影响个人养老金发展。

现阶段，我国公共养老金在养老体系中占主导地位，主要包括城镇职工基本养老保险和城乡居民基本养老保险。截止2021年底，公共养老金占我国养老储备规模高达67%，公共养老金支出占GDP比重约为5%，替代率水平约30%[10]。我国未来人口老龄化程度不断加深，同时城乡分布不均衡，我们认为短期可能仍需公共养老金承担更多责任。在《迈向橄榄型社会》一书中，我们提出中国养老事业的短期改革重点在第一支柱，需要更多发挥财政支持作用，改造城乡居民基本养老保险，建立非缴费最低养老金，为贫困老年人口提供基本养老保险保障。如果公共养老金支出明显增加，可能在一定时期延缓个人养老金的积累速度。

中国个人养老金的未来：短期稳健，逐渐进入战略发展期

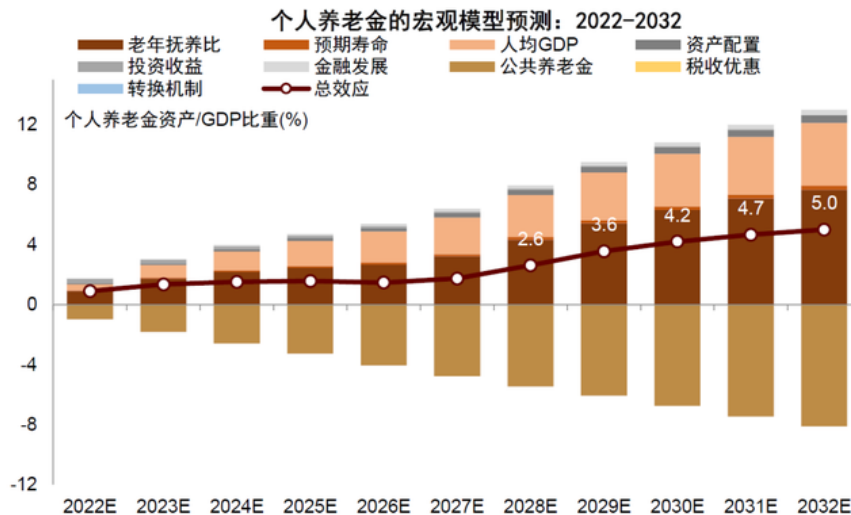
我们预期中国个人养老金的短期发展可能相对稳健。一方面，相关政策仍在陆续推出，税收优惠政策、转换机制等关键制度设计有待进一步明确。另一方面，养老事业的短期改革重点可能仍在第一支柱，需要财政承担更多责任支持基本养老保险，而第三支柱则处于辅助位置。

经历一段稳健期后，我们认为个人养老金有望进入战略窗口期。除制度与政策因素外，人口结构与经济基础或许发挥重要作用。根据联合国《世界人口展望》预测，未来10年我国相对年轻的老龄人口（55-74岁）占比将较快上升，老年抚养比上升至30%，此阶段社会储蓄继续增加，叠加预期寿命延长和人均收入提升，可能为个人养老金提供更多资金。此外，我国居民资产配置正在经历由实物资产向金融资产的切换“拐点”，有助于推动养老金积累。

我们对个人养老金的前景展望主要参考了宏观量化模型的计算结果。模型显示短期内（未来1-5年）个人养老金增速相对较慢，主要受公共养老金支出增加影响。但在未来5-10年左右，个人养老金增速开始进入窗口期，届时人口结构和经济基础可能成为主导力量。模型预测十年后个人养老金占GDP比重可能逐渐升至3%-5%，绝对规模或可突破5万亿元。

由于上述宏观模型使用了联合国、世界银行等机构对人口、经济等变量的长期预测，且模型参数估计存在误差，对养老金发展的预测也可能存在偏差。我们也参考其他方法，计算个人养老金的发展前景，为模型结果提供交叉验证。在《个人养老金2030：第三支柱的五大猜想》中，中金非银组使用个人养老金参与人数、人均年缴纳金额、年增值幅度进行估算，发现经历5-10年的发展，个人养老金累计金额可能达到1-3万亿元。两种方法计算都显示未来10年个人养老金的发展空间可能达到数万亿元。根据上述分析，我们认为我国个人养老金发展前景广阔，可以为养老事业做出显著贡献，为资本市场提供长期资金。

图表：我们的宏观模型预测未来5-10年中国个人养老金发展可能进入战略窗口期



图表：根据中国养老金参与人数、人均年缴纳金额、年增值幅度计算，未来10年个人养老金规模在1-3万亿元左右（中金非银组预测）

	2023E	2024E	2025E	2026E	2027E	2028E	2029E	2030E
城镇就业人员（万人）	48,187	48,910	49,643	50,388	51,144	51,911	52,689	53,480
Y0Y	1.5%	1.5%	1.5%	1.5%	1.5%	1.5%	1.5%	1.5%
纳税人口（万人）	9,637	10,026	10,425	10,833	11,252	11,680	12,119	12,568
纳税人数占就业人口比重	20.0%	20.5%	21.0%	21.5%	22.0%	22.5%	23.0%	23.5%
悲观假设								
参与个人养老金人数（万人）	193	401	626	867	1,125	1,635	1,939	2,514
参与个人养老金人数占纳税人数比重	2%	4%	6%	8%	10%	14%	16%	20%
人均年缴纳金额（万元）	0.9	0.9	1.0	1.0	1.1	1.1	1.2	1.2
个人养老金年度缴纳金额（亿元）	173	361	626	867	1,238	1,799	2,327	3,016
个人养老金累计缴纳金额（亿元）	173	534	1,160	2,027	3,264	5,063	7,390	10,406
年资产增值幅度	5.0%	5.0%	5.0%	5.0%	5.0%	5.0%	5.0%	5.0%
个人养老金年度投资收益（亿元）	4	18	43	83	140	223	337	487
个人养老金累计金额（亿元）	178	557	1,226	2,175	3,553	5,574	8,238	11,741
Y0Y		213%	120%	77%	63%	57%	48%	43%
中性假设								
参与个人养老金人数（万人）	385	602	1,251	1,950	2,588	3,037	3,393	3,770
参与个人养老金人数占纳税人数比重	4%	6%	12%	18%	23%	26%	28%	30%
人均年缴纳金额（万元）	1.0	1.0	1.1	1.1	1.2	1.2	1.2	1.2
个人养老金年度缴纳金额（亿元）	385	602	1,376	2,145	3,105	3,644	4,072	4,524
个人养老金累计缴纳金额（亿元）	385	987	2,363	4,508	7,614	11,258	15,330	19,854
年资产增值幅度	5.5%	5.5%	5.5%	5.5%	5.5%	5.5%	5.5%	5.5%
个人养老金年度投资收益（亿元）	11	38	95	197	352	557	800	1,080
个人养老金累计金额（亿元）	396	1,036	2,507	4,849	8,306	12,508	17,379	22,984
Y0Y		162%	142%	93%	71%	51%	39%	32%
乐观假设								
参与个人养老金人数（万人）	482	1,003	1,564	2,492	3,375	4,088	4,605	5,027
参与个人养老金人数占纳税人数比重	5%	10%	15%	23%	30%	35%	38%	40%
人均年缴纳金额（万元）	1.0	1.0	1.1	1.1	1.2	1.2	1.3	1.3
个人养老金年度缴纳金额（亿元）	482	1,003	1,720	2,741	4,051	4,906	5,987	6,535
个人养老金累计缴纳金额（亿元）	482	1,485	3,205	5,945	9,996	14,902	20,888	27,423
年资产增值幅度	6.0%	6.0%	6.0%	6.0%	6.0%	6.0%	6.0%	6.0%
个人养老金年度投资收益（亿元）	14	60	145	288	509	808	1,183	1,630
个人养老金累计金额（亿元）	496	1,559	3,424	6,453	11,012	16,725	23,895	32,060
Y0Y		214%	120%	88%	71%	52%	43%	34%

注：悲观假设下人均年缴纳金额达到1.1万元/年及以上，中性及乐观假设下人均年缴纳金额达到1.2万元/年及以上需要依赖养老金缴纳上限提高

资料来源：人社部，中国政府网，Wind，中金公司研究部

个人养老金发展的市场启示

资产配置首先偏向债券，逐渐向股票切换

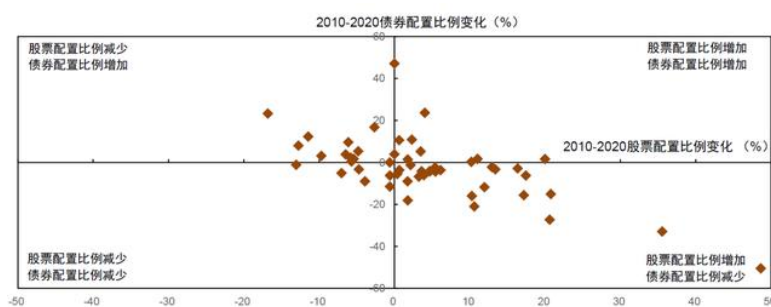
根据OECD调查数据，股票和债券是大多数国家个人养老金[14]配置的两类主要资产，2020年OECD国家中两类资产平均占养老金投资规模高达71.1%，部分国家占比接近100%。其中股票平均配置比例为27.1%，债券平均配置比例为44%。如果将时间维度拉长，多数国家逐渐增加对于股票的配置比例，债券的配置比例出现下降。2010-2020年间，OECD国家股票配置比例平均增长6.1%，债券配置比例下降8.1%。股票配置比例上升可能受人口年龄结构影响。过去10年全球人口老龄化程度明显上升，人口增速下降和抚养比上升可能对利率产生下行压力，从而降低了配置债券的相对收益，与此同时无风险利率的下降使得高成长性公司享有更高的估值溢价，股票相对吸引力有所提升。

除股票和债券等传统资产之外，现金类资产在（个人）养老金中占比比较稳定，2020年OECD国家中平均占比5%。但部分国家占比较高，例如韩国、澳大利亚、捷克、希腊现金持有比例分别为19.4%、15.0%、14.1%和13%。持有现金类资产的作用主要是为提升养老金资产的流动性，满足部分参保人提前支取养老金的需求，例如2020年受新冠疫情影响养老金支取压力有所增加，部分养老金持有现金的比例进一步提升，澳大利亚和秘鲁分别提升2.3%和2.5%。

信贷、房地产、私募基金等另类投资在不同国家中投资比例差别较大，主要反映监管差异。德国、丹麦、加拿大、奥地利、瑞士投资另类资产的比例均高于35%。其中房地产投资是一项重要的投资品类，在加拿大和瑞士这一投资比例分别为11.9%和20.1%，投资方式包括直接投资和通过集合资产计划投资。许多其他国家对于另类投资做出了较为严格的限制，例如哥伦比亚、哥斯达黎加、捷克、意大利、日本、立陶宛、墨西哥、波兰、葡萄牙、土耳其等国家不允许（个人）养老金直接投资房地产，但其中部分国家仍然允许通过投资房地产公司的债券和股票，或投资REITs等间接投资房地产。近年来，一些国家逐渐放宽了投资限制，鼓励对基础设施、长期项目和其他另类资产进行投资。例如瑞士自2020年10月后，将（个人）养老金对基础设施的投资比例上限提升至10%。

海外国家（个人）养老金的资产配置模式可为我国未来个人养老金的发展提供借鉴。虽然我国个人养老金仍处于起步阶段，缺乏相关资产配置比例数据，但如果以企业年金投资状况作为参考，养老投资市场整体风格仍然比较保守。截至2020年底，我国企业年金所推出的养老产品中，权益类养老产品期末资产净值仅占比8%，呈现比较突出的绝对收益风格，与海外个人养老金平均27.1%的股票配置比例存在较大差距。面临未来低利率的投资环境，我们认为未来我国可能逐步提高养老金对权益类资产的投资比重，以增强投资收益能力和个人养老产品的吸引力。据中金非银组测算（《金融：个人养老金2030：第三支柱的五大猜想》），到2030年我国个人养老金中权益占比可能逐步提升至16-21%，逐渐缩小与海外国家（私人）养老金资产配置结构的差异。

图表：2010-2020年OECD国家（私人）养老金配置股票/债券相对变化



资本市场迎来新机遇

资本市场有望引入新类型长期投资者。发展个人养老金，有助于加速居民资产配置由不动产与存款向金融资产转移，为资本市场带来新类型长期资金。当前我国居民资产配置结构中房产占比接近60%，相比较美国居民资产配置结构中房产占比不到25%，发展个人养老制度，也有助于改善中国居民家庭资产配置结构。从投资方式上，个人养老金可选投资类型包括了银行理财、商业养老保险、公募基金等金融产品，我们认为一方面制度建设有利于相关银行、保险、公募基金等金融机构新业务开展，另一方面也有望为资本市场带来新类型的长期投资者。以美国为例，受益于税收递延和免税等多种税收优惠政策，美国第二和第三支柱养老金得以建立和巩固，规模快速扩展，这也推动了公募基金和寿险等机构投资者的崛起，截至2021年底，美国公募基金管理的养老金资产规模约为12.6万亿美元，占公募基金总资产的比重高达47%，是市场中稳定的长期投资者。我国发展个人养老金，有助于提升资本市场中机构投资者占比，且由于养老金天然具备长期资金属性，有助于建立追求长期稳定回报的投资风格，培养资本市场价值投资与长期投资理念，减少市场波动，助力资本市场高质量发展，更好服务实体经济。

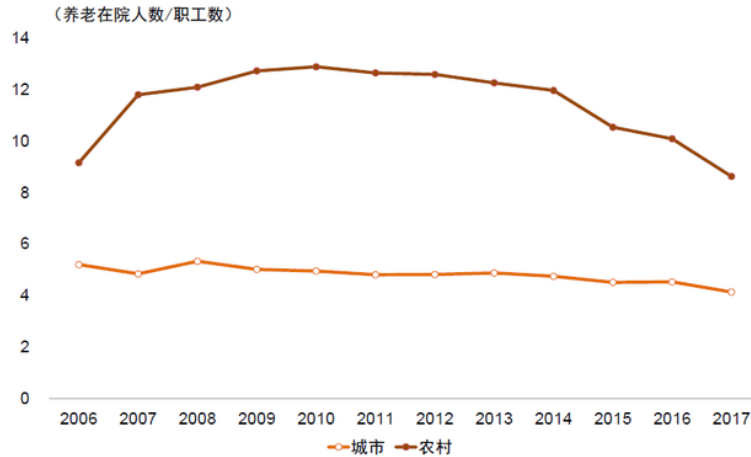
关注医疗保健、老龄消费和养老金融。老年人与年轻人在家居服务、医疗保健、日常消费、理财金融等生活的很多方面都有着不同的需求。随着社会养老体系的完善和能力的提升，养老产业存在广阔的发展空间：

1)从发展阶段来看，未来20年或将成为养老产业高速发展的黄金阶段。此后，随着老年人口增速的下降，养老产业将趋于成熟进入平稳发展阶段。

2)从地域上来看，我国各地区的人口老龄化程度有所差异，而这将会影响养老产业在这些地区的发展情况。目前，我国老年人抚养比较高的地区包括：四川、重庆、江苏、山东、辽宁等省份。我们认为，未来这些地区养老产业的需求相较全国整体水平可能会更加旺盛。

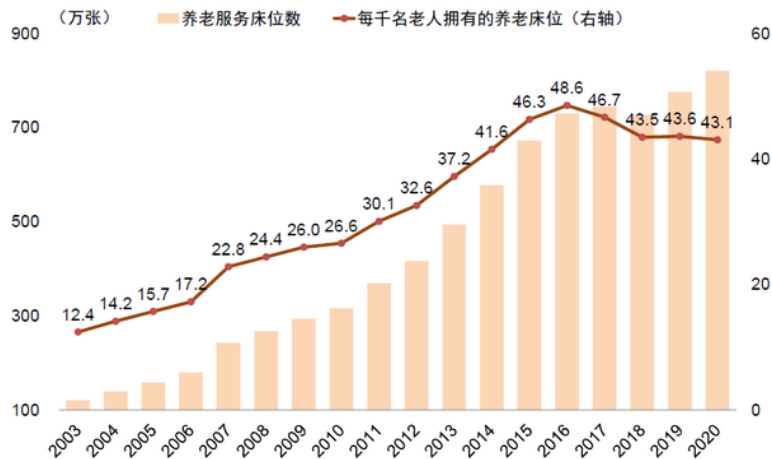
3)从行业上来看，养老产业横跨第一、第二和第三产业，覆盖面较为广泛。关注前景可观的养老产业包括：老年健康产业（需求刚性、潜力较大），养老家政服务业（顺应居家养老、社区养老的养老模式，目前护理人员缺口较大），养老文化教育业（随着老年人文化程度的提高，老年精神生活的重要性与日俱增），老龄用品制造业（未来老年消费群体不断壮大，消费能力不断增强，满足老年人需求的各类消费品空间广阔），养老金融理财（包含银行储蓄、证券投资、基金保险、房地产相关等多种类型为老年人定制的金融产品）。

图表：养老机构护理人员相对缺乏



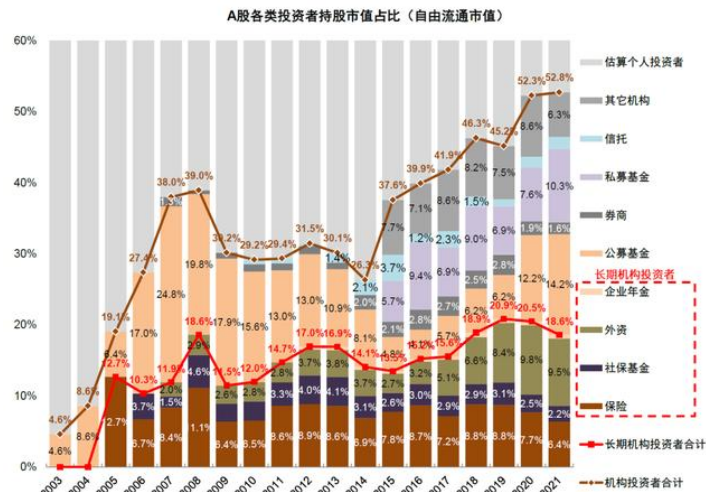
资料来源：Wind，中金公司研究部

图表：中国养老机构床位数量依然较低



资料来源：Wind，中金公司研究部

图表：我们认为个人养老制度设立有望为A股市场带来新类型长期投资者



资料来源：公司公告，上交所，基金业协会，保监会，社保基金理事会，证券业协会，人社部，中国人民银行，证监会，Wind，中金公司研究部

注：公募基金包括专户，不包括保险、社保基金、年金等账户的部分；信托投资不包括私募基金通道；券商包括自营和主动资管；2021年末社保和券商自营数据为估算值。数据截至2021年12月31日

(作者为中金公司首席策略分析师、董事总经理王汉锋及中金大类资产配置研究团队)

<http://www.cnsf99.com/Detail/index.html?id=568&aid=108523>

(来源：第一财经)

个人养老金：海外经验与中国发展

美国养老“三支柱”体系发展成熟，权益市场参与度高。美国最早建立起由联邦社保基金、雇主发起式养老计划以及个人养老金构成的“三支柱”养老保险体系，当前第二、三支柱规模较大且运作成熟。资产投向中权益类共同基金占比较高，其中风险分散、费率较低的指数型基金和养老目标基金是重要配置方向。美国养老目标基金以FOF形式运作，其权益类子基金以大盘风格为主，成长价值风格相对均衡，行业配置上青睐信息技术、医疗保健、金融等美国本土优势产业。

日本养老体系以第一支柱为主，近年来个人养老金发展迅速。日本养老体系中公共养老金规模占比超60%，近年来以iDeCo、NISA为代表的个人养老金发展迅速，较好地缓解了公共养老金压力。日本养老金入市初期以债券投资为主，此后在安倍经济学的推广以及市场利率下行背景下逐步加大权益配置。投资上多采取被动管理策略，对工业、信息技术、可选消费等市值权重较大的行业配置占比较高。

美、日养老金入市提升市场稳定性，配置青睐本国优势产业。1）养老金引导中长期资金入市，有效提升了市场稳定性，美、日养老金快速入市期往往伴随着市场夏普比率的系统性抬升；2）养老金青睐业绩相对稳定，风险评价较低的大市值行业龙头，美、日养老金入市期大盘风格往往具有更好的表现；3）养老金风险偏好较低，倾向于获得长期持续稳定的绝对收益，而本地优势产业往往具备较高的盈利水平，长期来看能够带来更高的市场回报，因此更受养老金资金的青睐。

政策红利推动个人养老金破冰，但制度建设仍任重道远。我国人口老龄化严重，养老三支柱筹集总量较低且发展不均，加快第三支柱建设承载着弥补养老金缺口和助力资本市场发展的双重使命。《关于推动个人养老金发展意见》明确个人养老金由产品制向账户制转型，并扩大税优产品覆盖范围，政策红利下市场对个人养老金增量空间与入市潜力寄予厚望。但我们认为相较于美、日等发达市场，我国个人养老金税优额度较低、二三支柱存在转移壁垒，且居民养老储蓄意识不足，这或将在一定程度上限制我国个人养老金发展速度。我们预计2027年、2032年我国个人养老金规模将达到4956亿、31320亿，预计分别可为股票市场带来578亿、6264亿的增量资金。若后续制度创新与建设加速，个人养老金将获得更大的增长空间与发展潜力。

个人养老金主要通过养老目标基金参与资本市场，增配权益、被动投资是未来发展趋势。1）当前我国养老目标基金规模较小，配置以债券型子基金为主。参考海外发达市场经验，未来增配权益资产趋势较为确定，中长期资金入市有望降低市场波动；2）不同于美、日的被动投资策略，当前我国养老目标基金以主动管理为主，原因在于我国指数类投资产品尚不丰富，难以完全满足养老金风险管理需求。随着我国ETF市场的发展，具备成本优势的被动策略占比预计会逐步提升；3）与美、日发达市场类似，我国养老目标基金青睐本土优势产业的大市值龙头白马，82%偏股型子基金前十大重仓股平均市值在1000亿元以上，行业上新能源、电子、医药、配置占比较高。

<http://www.cnsf99.com/Detail/index.html?id=568&aid=108524>

（来源：市场资讯）

养老金融深耕“慢”作

养老金融深耕“慢”作，底气来自监管的引导，来自金融机构高层的认识，来自对老龄金融客户群体的重视。

商业银行作为金融行业的主力军，积极创新养老金融产品、完善养老金融服务，既是服务国家战略之责，也是优化自身经营之需。对于银行业金融机构来说，如何加快丰富产品供给，探索养老金融业务新模式、新路径，为老年客户群体提供更优质、更贴心、更高效的金融服务，是当前面临的重要课题。

速度是技术革命送给人类的礼物。快，天然与效率联系在一起，成为当代社会的标志，是现代性的一个注脚。快速交易、快速创新、快速发展，也成为当前金融业发展的一种趋势。人们希望不停点击手机上的“确认”按钮来完成所有业务，客服电话漫长的“请按0”与“请按1”已足够让我们焦虑烦恼甚至想要投诉。

然而，迷恋速度与效率的普通金融消费者似乎很难想象，某些银行网点员工的主要工作是陪着大爷大妈们“拉家常”，是帮着受困于疫情的叔叔阿姨买口罩和“抢菜”，是用3个小时劝说一个非本行客户不要轻易购买网贷平台的产品。

这样的银行网点提供的是什么样的服务？他们这种“慢工夫”在这个快节奏的社会中“过时”了吗？他们是否能够在绩效考核中过关？带着这些疑问，近日，《金融时报》记者走访了北京多家银行网点。

这家银行网点服务主打“慢”

走进民生银行北京林萃社区支行，这里没有我们习以为常的叫号机、业务窗口和流水作业式的服务人员，但可别小瞧这家面积仅有130平方米的社区支行网点。“这里麻雀虽小五脏俱全，功能甚至远超一般业务网点。”一位受访客户感慨地说。

除了可办理非现金业务（购买理财、买国债等），这家支行网点还是老年人的健康管理中心，是组织小区居民打疫苗、做核酸的“动员站”，是捐助旧衣物的“爱心点”，还是一些老年客户结婚周年纪念日的“庆祝点”。

图为民生银行北京林萃社区支行为老年客户提供资产检视业务（按照理财金字塔的模型和风险评估原则，建议资产配置）。

在网点洽谈区墙上，贴满了客户们的重要时刻——大家在小会议室里一起做手工、拍“金婚”纪念照、一起出游“平谷金海湖”“延庆百泉山”。“这又何尝不是我们的重要时刻呢？”董十美表示，正是在这些瞬间中，他们与客户建立起了牢不可破的信任关系。

董十美是这家社区支行的行长。从2013年选址、2014年正式营业开始，她从一位普通柜员干起，扎进这家网点，一干就是8年。“最开始，社区支行也是新鲜事儿，我们没有现成的模板，只能摸索着干。”她对记者说，刚开始，这家社区支行开在小区内，不少阿姨从网点还在装修就开始张望、打听，一路相伴。

从一开始的入不敷出到现在的盈亏平衡，资产达6亿元左右，民生银行北京林萃社区支行靠的是专业、耐心的金融服务。这些无法被计入关键绩效指标（KPI）考核的工作，让员工逐渐和周边小区的叔叔阿姨们建立起了信任，互相支持。

无独有偶，主打“慢”的银行不止一家。在浦发银行北京分行雍景支行，记者看到了很多白发苍苍的老人在沙发等候区和工作人员聊天。这家支行的前身是雍景四季社区银行，成立于2015年，并于2022年初升级为零售专业支行。明星客户经理王凯已在该网点工作了7年。他对记者回忆道，自己的工作充满了看似鸡毛蒜皮的小事——帮一位亲人住院的阿姨收集废品换钱、疫情防控期间给独居老人点外卖并送上门、花3个小时“劝退”一位阿姨在网贷平台追加投资……

如果一定要用“效率”来衡量他们的工作，肯定不如大多数其他网点，也不如某些剧情里“一笔大单、一年吃饱”来得“划算”。但是，董十美却说：“在感情上，我们和这些阿姨们已经是亲人了。她们经常中午煮了玉米、包了饺子带给我们吃，把我们当成自己的儿女一样。这是不能用金钱和效率来衡量的。”

社区银行也有了“KOL”

不过，温馨的故事背后绕不开一个问题——这样做业务，对银行来说可持续吗？

作为商业机构，银行无法回避的是利润问题。实际上，如果回顾社区支行的发展不难发现，以社区支行贴近客户的计划也曾受到重挫。

“冷启动”的时候是最艰难的。”王凯没有回避开始的困难，“作为一家社区支行，很多业务开展不了。一些客户来咨询，发现办不了现金存款等业务，就转而去周边其他网点了。”他说起浦发银行北京分行雍景支行早期艰难启动时很是唏嘘。

“我们刚开业时的第一批客户中有位叔叔，住在旁边的黄南苑小区。他在社区活动中听了我们的介绍，通过POS机办理了一笔5万元的转账，并存成定期。但是由于当时社区支行还是个新事物，他总是感到不放心，担心我们‘跑路’。”王凯笑着回忆当时的场景说，“有一次网点的3位员工同时出去办活动，临时闭店俩小时，可把叔叔吓坏了。”

相似的困惑也曾属于董十美。她对记者说：“2013年刚开网点时，老百姓过来都问，‘你们这是什么银行啊？怎么也没有现金业务啊？’”

不过，董十美也总结出的一套应对办法——寻找社区KOL（关键意见领袖）。“小区里总有些阿姨很热心很积极，每次我们组织活动她们都会来参加。”董十美介绍，正是这些阿姨，带着小区的其他阿姨一起来网点听课、做活动、办业务，把服务和产品也推荐给大家。

66岁的李阿姨就是其中一位。“我2006年就搬到京师园小区了。这家支行网点之前在我们楼下，每天一遛弯就到。从他们开张的第一天起，我就到店来咨询，一开始主要是观望。”她表示，那会儿大家还不太熟，这几年看着网点从小区里的60多平方米小空间搬到主街道，网点逐渐变大，虽然离家远了点，但心里更踏实了。

李阿姨是网点的常客，有事没事过来聊两句，已经养成了每日来民生银行林萃社区支行打卡的习惯。“比如买理财产品吧，我去其他网点，客服会给我推荐，但有时候听不懂也不敢反复问。在这儿不一样，她们会很耐心地一遍遍给我讲。每周—董十美会组织金融知识小课堂，上完课还有“随堂测验”，我们要抢答的！”李阿姨告诉记者。

漫长陪伴带来的信任是弥足珍贵的。“我不仅自己在这买理财产品，也会推荐孩子和朋友。”对于李阿姨来说，和社区银行员工日复一日地陪伴、交流、沟通，让她对这里更加信任，口口相传、好评满满，社区里越来越多的人也来光顾这家社区银行。

算好成本账攻克“一个小目标”

实际上，在社区设立网点，正是为了更好服务老年客户群体。“近两年我们开设的新网点，都是以社区为核心。”浦发银行北京分行副行长洪伟介绍说，“一方面从零售业务搭建角度，这是一个好的位置选择；另一方面，我们希望能够围绕着养老金融服务发力，更贴近老年人。如果把网点都开在繁华的写字楼区，对老人来说很不方便。”

“不同区域的网点也有不同的业务需求特点。”浦发银行负责人表示，CBD（中央商务区）的年轻人们都希望在手机上、电脑上完成所有业务，在银行办理业务的预期是“速战速决”，不要影响其工作、生活，信奉“效率至上”；而开在社区旁边的社区支行和综合网点，其主要受众是老年人，不少人的子女不在身边，他们一方面对手机等智能设备操作不熟练，另一方面更愿意把这里当成一个“落脚点”，一个可以交流的地方。

对于记者提出的“盈亏平衡”压力，洪伟也给我们算了一笔“经济账”，“社区周边开设网点成本普遍低于开在CBD等商业区的，成本是可控的。”

收入方面，社区支行的业务尽管以“小”“散”“慢”为主要特点，但这些都寻求耐心服务的老年人也撑起了支行的业务。“例如，雍景支行的金融资产已经达到12亿元，对于一个支行而言是比较可观的。其中，老龄客户（60岁以上）占比在70%，他们的金融资产占比甚至高于70%，是我们的主力客户。”王凯介绍。

他还记得支行资产突破1亿元的关键节点。“那是2016年6月到7月的时候，我们的工作微信群名叫‘目标一亿元’。很快，2017年年初我们就突破了2亿元，2018年年末就突破了5亿元。”王凯回忆说。

无独有偶，民生银行也在深耕社区多年后，体验到了聚焦老年金融服务的“甜果子”。据民生银行北京分行副行长许芳介绍，北京分行社区支行各项指标保持高速增长，复合增长率达到60%，目前，北京分行社区支行金融资产已超过19家一级分行，其中，金融街支行下辖的右北大街社区支行金融资产达到了19亿元。”她表示。

“慢”的底气

养老金融深耕“慢”作，底气来自监管的引导，来自金融机构高层的认识，来自对老龄金融客户群体的重视。

从监管层面，加强金融消费者权益保护、提升金融适老化服务水平正是近两年的重点工作。2021年12月，银保监会发文要求加强金融消费者权益保护，提升金融服务适老化水平，其中，“网点”和“网上”都是重要

的抓手。

按照银保监会要求，银行保险机构普遍保留了老年人习惯的人工、现金、存折等传统服务方式。此外，对社保卡激活、社保资金发放、养老金领取等老年人阶段性集中办理的业务，灵活安排人力，减少等待时间，方便老年人办理。有的机构建设了养老服务示范网点；有的加强对营业网点无障碍设施改造力度，并增加人工现金服务窗口、可受理存折的自助服务设备；有的机构在城乡接合部或偏远农村地区部署可移动智能柜台、设置流动服务点或派出流动服务车等，有效填补老年消费者金融服务空白。

此外，在每一个走访的网点，随处可见各式“适老化”设备——老花镜、放大镜、手写板、助听器等，大大提升了老年客户沟通交流及行动便利性。

同时，银行也在大力发展适应老年人的金融科技。招商银行推出了界面更简化、功能更突出、文字更清晰的手机银行App“长辈版”应用软件，使用便携式智能终端为出行不便的老年人提供上门服务等措施；民生银行可根据系统识别自动将老年人来电接入人工座席，简化自助服务终端操作步骤，为老年人提供更有温度的金融服务。

实际上，基于养老金融巨大的发展潜力，银行内部的激励约束机制对员工开始有明显的导向作用。例如，浦发银行对重点做养老业务的社区支行等予以差异化的考核方案，激励其探索新路子。

王凯告诉记者，从社区支行升级到零售专业支行，在业务范围扩大、网点面积扩充以及人员配备更充分的情况下，雍景支行也要背起更重的“担子”。

记者了解到，起初，这类社区支行的工作人员并没有正式编制。而在2019年的改革中，员工的上升渠道更加畅通。“从刚入行到2019年，我级别都没有变化，一直是社区银行的理财经理（综合服务岗）。2019年改革后，社区支行员工也可以凭‘表现’说话。我每年在内部定级时都连升三级，于2021年成长为贵宾理财经理，成为社区银行店长，今年网点转型为支行后，我也成了市场部经理。”王凯对自己的工作感到很骄傲。他表示：“我在一次内部竞聘的演讲中说，这是整个社区支行的荣誉。”

对于这类社区支行，浦发银行也采取了极为灵活的考核方式。“不能急着收果子。”这是一位业内人士的感慨。记者了解到，在考核时，对于包括雍景这样的零专支行，浦发银行着重考核客户类指标、低风险类产品指标，而不强调贷款类指标。“实际上，对于每个网点，分行都会根据其业务特点灵活调整指标权重，绝不会一刀切。”王凯表示。

“让专业的人做专业的事儿”也是“慢”的一部分。在招商银行北京分行营业部的大厅，记者遇到了60多岁的张女士。她表示，和招商银行结缘已有近20年了。“当时，我刚刚知道有理财产品，一看小股工牌上有个优秀员工的标志，想着他应该不错，就聊了起来。没想到这个缘分持续了20年。”张阿姨说。

招商银行客户财富管理部总经理李平介绍说，像小股这样持续服务客户20年的理财经理，正是招商银行激励机制下的一个结果。“我们设计了管理序列和专业序列。”她解释，“小股从入行起一直在营业部工作，从柜员开始做起，历经大堂经理、市场营销、贵宾客户经理，几乎做过零售和柜面的所有岗位，业务功底很扎实。而且，我们提倡‘专业的人做专业的事’。一部分员工会走管理序列晋升，而小股这样的专业人才则愿意深耕本业务，长期扎根一线。”

“做正确的事，不管在不在你的KPI里。”这句话已经被写入招商银行的企业文化“清风公约”里，也在该行的养老金融服务中也得到了充分的体现。小股有一个记录本，记录着客户的需求和偏好。“很多热门的理财产品都是要靠抢的，我自己抢不到，每次小股都会很贴心地提前提醒我，并帮我一起抢额度；此外，他有一个小本本，上面也记录着客户的主要信息，理财产品快到期前都会主动提醒我赎回。”张女士说。

“银发经济”时代的必修课

实际上，养老金融这块业务虽然起步慢，但并不低效，被视为未来各个银行的“必修课”。

“从国内整个趋势来看，随着老龄人口占比的提高，我国养老体系亟待加强。而在目前的三大支柱中，第一支柱占主体，第二支柱企业年金比例不高，越来越多的人需要在个人养老金融方面加强。”上海金融与发展实验室主任曾刚在接受《金融时报》记者采访时表示，应该提供多层次的产品，来满足不同人群的养老需求。

商业银行作为金融行业的主力军，积极创新养老金融产品、完善养老金融服务，既是服务国家战略之责，也是优化自身经营之需。对于银行业金融机构来说，如何加快丰富产品供给，探索养老金融业务新模式、新路径，为老年客户群体提供更优质、更贴心、更高效的金融服务，是当前面临的重要课题。

从银行的实际业务数据来看，这方面的需求越来越大。李平告诉记者一组数据：“在招商银行北京分行的全量客户中，老龄客户接近200万人，占比16%，但是我们发现招行的金葵花客户（单户资产超过50万元）中，老年人的占比更高，达到25%，并呈现上升趋势。为了更好地服务老年客户的理财需求，我们设置了很多增值服务。”

例如，在招商银行的丰润体系里，“健康”成为主打方向。“经过调查，有46%的老年客户都有健康就医方面的需求，我们可以按季度给年满55岁以上的达标金葵花客户提供一次‘帮挂号’服务，且有专人陪同就医。此外，还有线上不限次数就诊服务。”招商银行消费者权益保护服务监督管理中心副主任刘南南介绍。而在增值服务以外，该行也开发了能够满足老龄客户偏好的理财产品——稳健、低波，按月定期分红等，以满足老年人的资金流动性需求。

软服务的背后并非“没标准”。“适配是最重要的。”刘南南也提示，养老金融服务不能“一刀切”，老龄客户其实是分层的。例如，55岁至70岁之间的客户不少在使用手机、金融风险知识等方面和年轻人差距并不大，一些常年有投资理财习惯的老龄客户风险承受能力和金融资产能力甚至比普通年轻人更高；但年龄更大的客户可能面临知识结构、数字鸿沟等挑战。

王凯也对记者提到，有些老龄客户希望配置一些高风险—高收益率的产品。对此，除了进行风险等级评估外，他还会反复提示客户理财产品的潜在风险。“此外，系统也会对每个客户设置资产配置率，对其中高风险的资产设置一个比例上限，这样可以优化其资产配置，更好帮助其对抗风险。”他解释说。

在执行层面，风控也是一项细致的工作。“有些老年人实质上可能风险偏好和承受能力也较高，我们应该提供差异化的服务。”李平说。在常规认识中，老年人的风险承受能力较低。如果他们在手机App上买一个较高风险的产品，就会收到弹窗提示。首先会引导老年人关注该产品是否符合其风险评级，如果不符合就进一步提示风险让其二次确认。如果在网点购买，那么相关业务主管也要二次确认其是否充分意识到风险，这个过程也要留存。

在前期建议环节，招商银行将老年人的风险承受能力等特点纳入了模型。“以前，我们会根据客户的风险等级测评结果来划分类型，去做稳健类、进取类产品的配置建议；但现在我们会把人生阶段加进去，在风险偏好之外设置人生阶段，结合两个维度的结果给出资产配置建议。”李平表示。

“社区银行接近客户，特别是老龄客户的优势是明显的。”曾刚表示，要抓住这样的场景构建养老金融服务体系，推出适宜产品。

“在如何推动养老金融服务方面，客户最有发言权。”李平介绍，招商银行正在面向客户征集服务体验官，希望招募一些对招商银行有感情、愿意参与到服务升级改造的客户，根据他们的反馈不断优化服务，设计出符合其需求的产品。

<http://www.cnrf99.com/Detail/index.html?id=568&aid=108525>

（来源：中国金融新闻网）

老年说法

八旬老人入住养老院摔倒后死亡，家属能否索赔

随着我国老龄人口的增多，“银发市场”悄然出现，越来越多的老年人青睐住进养老院。但是，养老院因管理不到位、照料不周等导致老人受伤甚至死亡的情况也偶有发生。

近日，广东珠海香洲区人民法院审理了一起生命权纠纷案。八旬老人入住养老院摔倒后死亡，家属向养老院索赔赔偿。

【案情回顾】

2020年4月25日，黄某将其82岁的父亲(以下简称黄父)送入珠海一家养老院，并告知养老院黄父的左手及左胸肋骨刚做完手术，正在康复中。当日，养老院为黄父做巴氏量表评定，显示黄父可使用辅具行走。黄某选定“一对六”的半护理模式，每月护理费2800元。黄某当日支付2000元用于购置日常用品并交纳5000元押金。

黄父入住养老院后，可以独立缓慢行走和进食，却不愿意使用助行器，时常不听劝告独自外出。2020年5月16日，黄父在未使用助行器独自到院子散步时不慎摔倒。

养老院把黄父送往医院就诊并通知了家属。医院诊断黄父有头部外伤、创伤性脑出血等症状，需住院治疗。黄父在治疗37天后出院，后又陆续因重症肺炎等疾病再次住院治疗。同年12月5日，黄父呼吸衰竭死亡。

【庭审过程】

黄某认为，养老院的看护不周是导致黄父死亡的直接原因。由于养老院工作人员没有加紧对老人的看护力度，导致黄父摔倒；也因为此次摔倒，黄父身体每况愈下，各器官加速衰竭，最终医治无效死亡。黄某向养老院索要医疗费、护理费、死亡赔偿金、精神损害抚慰金等各项费用共计40万余元。

养老院则认为，黄父并非一对一护理，且其在意识清醒的情况下，没有请求护理人员陪同，亦不使用助行器便擅自出行，其摔倒风险应自行承担。养老院在黄父摔倒以后及时采取救治措施，在最短时间内将其送往医院，已经履行约定的合同义务，不存在过错行为。况且，黄父摔伤后已于2020年6月11日治愈出院，其后因肺炎等疾病再次住院治疗及死亡均与养老院无关。

法院审理后认为，养老院提供养老服务时须注意到黄父年龄较大且有旧伤、旧疾，属于需要特殊照顾的对象。从监控视频上看，黄父独自行走期间，至少有15分钟没有护理人员前往照顾，养老院存在护理不周的过错。但是，养老院为黄父提供的是“一对六”的服务，并非24小时不离身的贴身服务，而黄父因自身年龄和旧有疾病，也不适合长时间独立行走，自身也应当有谨慎注意义务。因此，黄父对自己摔倒受伤也应承担相应责任。

【审判结果】

法院酌定养老院对黄父摔倒受伤并最终死亡所产生的损失整体上承担20%的赔偿责任。最终判定养老院向黄某赔偿6万余元，支付精神损害抚慰金1万元，并退还押金及日用品购置费6000元。

【以案说法】

对于养老服务行业而言，其服务对象具有特殊性，在管理疏忽的情况下，养老机构很容易陷入法律风险。养老院如何通过事先预防，合理防范这些风险，值得重视。

法官提出，在接受老人入住时，养老机构应就护理标准、护理方式、护理费用、免责事由等作详细约定，以免因约定不明而产生冲突。同时，养老机构应提供安全的护理环境，确保床位、卫生间及公共活动区域均设置呼叫铃；视频监控系统应确保24小时不间断运行，护理人员上班期间做好护理记录，以免纠纷发生时无据可依。此外，养老机构应给予生活自理及健康状况存在问题的老人更多的关注，防范其因自身机体功能不足而产生人身损害风险，特别是对跌落、摔倒等突发情况制定防范预案。

养老机构还应具有一定的“双向沟通”意识，一方面要让“执拗”的老人听从劝说且服从管理；另一方面也要让家属明白并非全部赡养义务或监护职责都是由养老院承担，家属也应当给予老人充分关怀，并视老人身体状况决定是否调整护理等级。

<http://www.cnsf99.com/Detail/index.html?id=605&aid=108526>

(来源：工人日报)

打击养老诈骗专项行动，全国排查出“黑机构”576家

近年来一些犯罪分子假借“养老”之名实施诈骗，给老年人造成了经济上的损失、精神上的痛苦，群众反映强烈。今年4月，包括民政部在内的12个部门联合开展了全国打击整治养老诈骗专项行动。在9月8日中共中央宣传部举行的新时代民政工作新闻发布会上，民政部相关负责人透露，目前专项行动实施将近半年，累计排查养老服务机构和场所27万个，梳理出950家存在风险隐患点的机构和场所。

专项行动中，民政部主要负责整治养老服务领域涉诈问题和隐患。“我们公布了投诉举报平台，印发了一批政策指导读物，发布了一批典型案例。结合养老服务领域的诈骗手段、特点，我们进行政策宣传和识骗防骗的常识教育，许多地方民政部门和养老服务机构也广泛动员许多老年人来参与防诈宣传，提高了老年人识骗和防骗的能力。”民政部养老服务司负责人李邦华介绍。

全面摸排也同步进行。截至8月底，全国各级民政部门开展了至少两轮的全覆盖摸排，累计排查养老服务机构和场所27万个，梳理出950家存在风险隐患点的机构和场所，其中包括576家未经登记但从事养老服务经营活动或者以养老服务名义开展活动的“黑机构”。

李邦华说，按照风险隐患等级，各级民政部门建立了“红橙黄”风险隐患管控名单，明确时间表、路线图，按照“一案一策”的要求开展了集中整治。目前950家存在风险隐患的机构和场所，累计取缔关停510家，立案81家，判决48家，移交相关部门处置91家，其余的也都在甄别和调查中。

下一步，民政部将按照全国专项办的部署进一步推进这项工作。除了建立常态化的监管机制，加强预警监测和协同处置，还将聚焦风险隐患突出问题，会同有关部门研究规范养老机构收取预付费的相关举措，守护好老百姓的养老钱，让老年人养老服务更加安全、更加安心。

<http://www.cnsf99.com/Detail/index.html?id=605&aid=108527>

(来源：北京日报客户端)

关于我们



中国养老网建立得到发改委、民政部、卫健委、全国老龄办、中民养老规划院、中国老龄事业发展基金会、中国社会福利基金会的指导和大力支持。我们以向社会传播养老服务业资讯、促进养老产业与事业建设发展为己任，充分发挥互联网特性，增强吸引力、可读性、亲和力，力求打造成为中国养老信息资讯的网络传播平台。

中国养老网致力于宣传党和国家关于养老产业与老龄事业的政策和制度；传达党和国家及各级政府养老工作资讯；宣传建党以来老龄工作的历程；宣传国家对老龄化社会的指导方针；促进各级养老服务工作、养老设施关于老龄化数据的研究支持，为读者提供养老服务业关于政治、经济、文化、健康、生活等方面的咨询。

中国养老网致力于养老战略的研究，承载国内大批专家学者、养老从业人员，集中一批专家学者，面对快速老龄化的政策安排，实施好《“十三五”规划》促进养老服务体系与老龄事业更好发展，努力实现老有所养、老有所医、老有所教、老有所学、老有所为、老有所乐的工作目标。积极探索在养老保险、照护保险、养老信托、养老服务等领域的体系建设。

北京中民养老事业促进中心长期从事养老事业和社会保障工作，是中国养老网的载体。积极研究我国“十四五”养老服务体系研究，研究养老服务体系建设与养老服务设施规划，培训养老高级管理人员以及评估师，支持国家养老示范工程的建设，支持国家爱心护理工程的发展。

中国养老示范基金是中国老龄事业发展基金会专项基金，由北京来博颐康投资管理有限公司捐资发起。重点支持养老研究和养老标准建立，表彰优秀养老专家学者及工作者；支持国家建立医养结合、社区养老辐射支援居家养老等模式与体系的建立和实施；支持养老示范工程，建立更多国家养老示范基地；支持国家爱心护理工程，促进爱心护理院规范健康发展；支持养老领域能力建设，建立国家养老服务职业体系；支持国际养老互动交流。

亲爱的读者，中国养老网为了给您带来更加优质的服务，更加丰富的网站内容，提供更好的资料与您分享。同时，中国养老网的发展也离不开您对我们的热心支持和帮助。欢迎社会各界人士对中国养老网不吝赐稿，丰富我们网站内容使我们更加全面与专业！我们将来稿择优发布到中国养老网和其他平台中并注明作者。

谨在此感谢社会各界人士对养老事业的关注与支持！

感谢北京香山颐养健康管理有限公司、幸福颐康养老产业投资有限公司的支持！

联系我们

小助手（微信）：ZMYL123

官网：www.CNSF99.com

网站地址：北京市海淀区三里河路一号

办公地址：北京市朝阳区建国门外外交公寓

邮编：100600

邮箱：Cnsf99@163.com Cnsf99@126.com

电话：010-68316105/6

传真：010-85325039

内部刊物仅供参考